

# Korisnički priručnik za Wi-Fi funkciju



Ovaj opis se odnosi na klima uređaja s Wi-Fi funkcijom. Molimo vas da prije uporabe proizvoda pažljivo pročitate ovaj priručnik i sačuvajte ga za buduću uporabu.

***Napomena: samo za split klima uređaj***

## **Izjava o smetnjama Federalne Komunikacijske Komisije (FCC)**

Ovaj uređaj je sukladan s dijelom 15 FCC pravila. Uporaba je podložna sljedećim uvjetima: (1) Ovaj uređaj ne smije uzrokovati štetne smetnje, i (2) ovaj uređaj mora prihvatiti bilo kakve smetnje, uključujući smetnje koje mogu uzrokovati neželjeni rad. Bilo kakve promjene ili modifikacije koje nije izričito odobrila strana, odgovorna za sukladnost, mogu ukinuti ovlaštenje korisnika za uporabu ove opreme.

Napomena: Ova oprema je testirana i zaključeno je da je sukladna s ograničenjima Klase B digitalnih uređaja, u skladu s dijelom 15 FCC pravila. Ova ograničenja su zamišljena da pruže razumnju zaštitu od štetnih smetnji u kućnim instalacijama. Ova oprema generira, koristi i može emitirati radio frekvencijsku energiju i, ako se pravilno ne instalira i koristi u skladu s uputama, može uzrokovati štetne smetnje određenih instalacija. Ako ova oprema uzrokuje štetne smetnje radio ili televizijskom prijemu, što se može odrediti isključivanjem i uključivanjem opreme, korisnik se potiče da pokuša korigirati smetnju jednom ili više sljedećih mjera:

- Ponovo usmjerite ili pomaknite prijemnu antenu.
- Povećajte razmak između opreme i prijemnika.
- Spojite opremu s utičnicom na krugu koji je različit od kruga na koji je spojen prijemnik.
- Za pomoć se obratite distributeru ili iskusnom radio/TV tehničaru.

## **FCC izjava o izlaganju zračenju**

Ova oprema je sukladna FCC ograničenjima izlaganju zračenju koja su postavljena za nekontroliranu okolinu. Ovu opremu treba instalirati i koristiti uz minimalnu udaljenost od 20 cm između emitera i vašeg tijela.

RF izlaganje: Između antene i korisnika treba održavati udaljenost od 20 cm, i modul primopredajnika ne smije se koristiti s drugim primopredajnikom ili antenom.

## **ISED izjava**

"Innovation, Science and Economic Development Canada" ICES-003 naljepnica o sukladnosti: CAN ICES-3 (B)/NMB-3(B)

Ovaj uređaj uključuje od licence izuzeti primopredajnik(e)/prijemnik(e) koju su sukladni s "Innovation, Science and Economic Development Canada" licencom izuzetim RSS(s). Uporaba je podložna sljedećim uvjetima:

1. Ovaj uređaj ne smije uzrokovati štetne smetnje e.
2. Ovaj uređaj mora prihvatiti bilo kakve smetnje, uključujući smetnje koje mogu uzrokovati neželjeni rad.

Ova oprema je sukladna s ISED RSS-102 ograničenjima izlaganja zračenju koja su postavljena za nekontroliranu okolinu. Ovu opremu treba instalirati i koristiti s minimalnom udaljenosti od 20 cm između emitera i bilo kojeg dijela vašeg tijela.

# SADRŽAJ

---

Specifikacije i smjernice za uporabu Wi-Fi modula.....	1
Instalacija Wi-Fi modula (opcija) .....	2
Preuzimanje i instalacija aplikacije.....	3
Aktiviranje aplikacije .....	4
Registracija .....	5
Prijava.....	7
Dodavanje uređaja .....	9
Kontrola klima uređaja.....	12
Upravljanje računom.....	30
Rješavanje problema.....	32

# Specifikacije i smjernice za uporabu Wi-Fi modula

## 1. Minimalne specifikacije pametnog telefona:

Android 5.0 inačica ili novija

IOS 9.0 inačica ili novija

## 2. Osnovni parametri Wi-Fi modula

Parametar	Detalji
Frekvencija mreže	2.400 - 2.4835 GHz
WLAN norme	IEEE 802.11 b/g/n (kanali 1-14, kanali 1-13 for EU/AU, kanali 1-11 za US/CA)
Podržani protokoli	IPv4/TCP/UDP/HTTPS/TLS/DNS
Podrška za sigurnost	WEP/WPA/WPA2/AES128
Podržane mreže	STA/AP/STA+AP
Maks. RF snaga	18.5 dbm
Bluetooth frekvencija	2.402 - 2.480 GHz
Bluetooth RF snaga	9 dbm

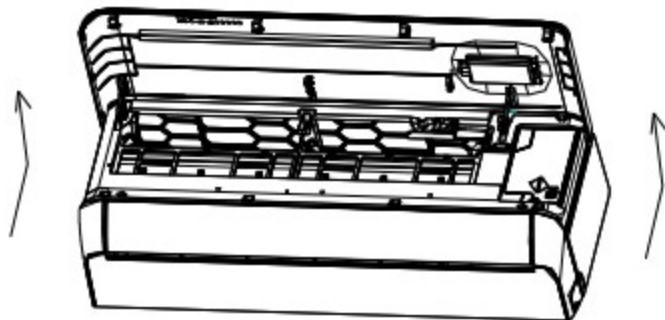
## 3. Smjernica za uporabu. Molimo vas da kao referencu uzmete ispod dane jednostavne smjernice.

Koraci uporabe	Operacije	Novi račun	Ponovno instaliranje aplikacije (prethodna registracija)
Korak 1	Preuzimanje i instalacija aplikacije	DA	DA
Korak 2	Aktiviranje aplikacije	DA	DA
Korak 3	Registracija računa	DA	NE
Korak 4	Prijava	DA	DA
Korak 5	Dodavanje uređaja radi kontrolu	DA	Registrirani uređaj ostaje.

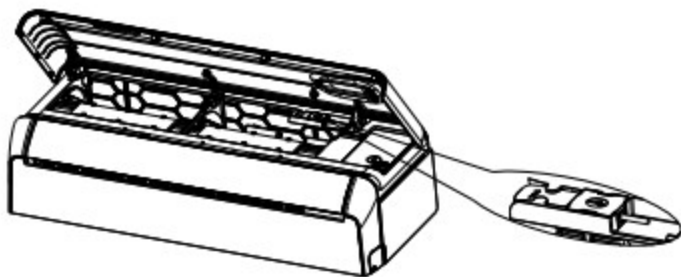
*Napomena: Ako ste prije registrirali račun i dodali uređaj. Kada ponovo instalirate aplikaciju, dodani uređaj će biti zapamćen.*

## Instalacija Wi-Fi modula (opcija)

1. Otvorite panel unutarnje jedinice.



2. Skinite pokrov USB Wi-Fi, slijedite strelicu i ubacite USB Wi-Fi modul u rezervirani USB utor na okviru.



## Preuzimanje i instalacija aplikacije



SmartLife-SmartHome

### Za Android pametni telefon

Metoda 1: Molimo vas skenirati QR kod, preuzmite i instalirajte aplikaciju.

Metoda 2: Otvorite Google "Play Store" na vašem pametnom telefonu i potražite "SmartLife-SmartHome", preuzmite i instalirajte aplikaciju.



### Za iOS pametni telefon

Metoda 1: Molimo vas skenirati QR kod i slijedite naputke za ulazak u "AppStore", preuzmite i instalirajte aplikaciju.

Metoda 2: Otvorite Apple "AppStore" na vašem pametnom telefonu i potražite "SmartLife-SmartHome", preuzmite i instalirajte aplikaciju.



**Napomena:**

Molimo vas da prilikom instaliranja ove aplikacije omogućite pristup spremanju / lociranju / kameri. Inače će aplikacija tijekom uporabe imati problema.

# Aktiviranje aplikacije

Prilikom prve uporabe aplikacije, morate je aktivirati.

1. Pokrenite aplikaciju "Smart Life" na vašem pametnom telefonu.

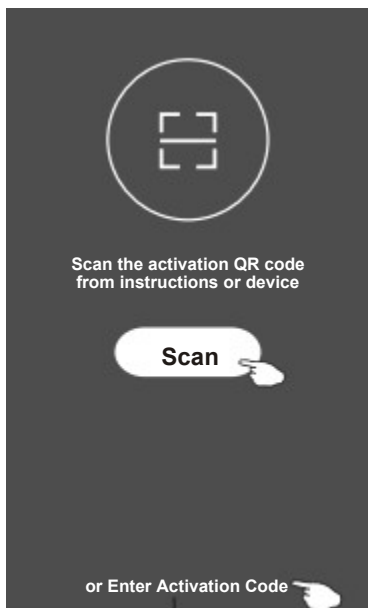


**SmartLife-SmartHome**

2. Metoda 1: Dodirnite tipku "Scan" i skenirajte QR kod

Metoda 2: Dodirnite "or Enter Activation Code" na dnu zaslona,

Te unesite aktivacijski kod i dodirnite "CONFIRM".



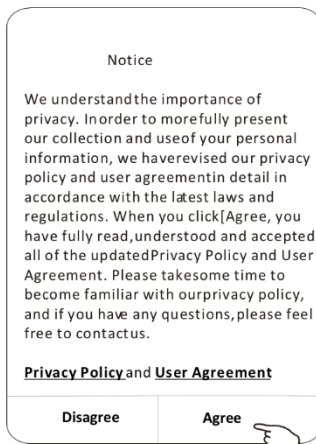
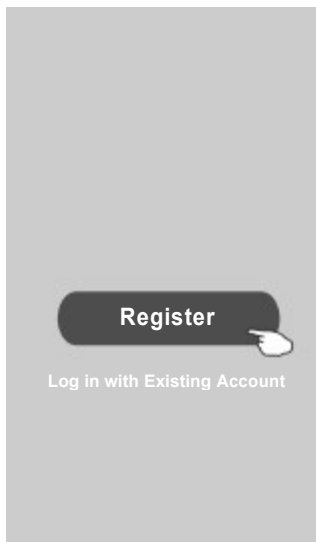
Activate QR kod i aktivacijski kod



*Napomena: Bez QR koda ili aktivacijskog koda, ne možete aktivirati aplikaciju i tijekom uporabe, molimo čuvajte ih na sigurnom.*

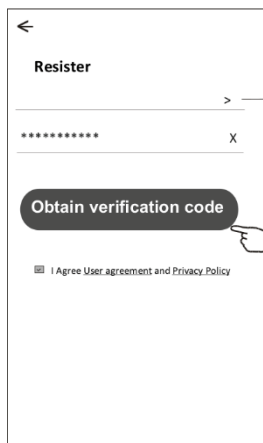
# Registracija

1. Ako nemate račun, molimo as dodirnite tipku "Register".
2. Pročitajte politiku privatnosti i dodirnite "Agree".

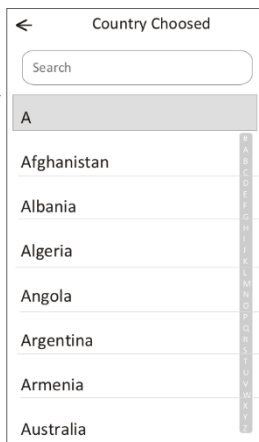


3. Dodirnite ">" i odaberite državu.
4. Unesite vašu e-mail adresu.
5. Dodirnite tipku "Obtain verification code".

Potražite državu ili kliznite prikaz gore/dolje kako bi pronašli i odabrali državu.



Ovdje unesite vašu e-mail adresu





# Registracija

6. Unesite verifikacijski kod koji ste primili na e-mail adresu.
7. postavite zaporku dužine 6 do 20 znakova uključujući slova i brojeke.
8. Dodirnite "Done".

<

## Enter verification code

\* \* \* \* \*

Verification code is sent to your email:  
\*\*\*\*\*@\*\*\*\*, Resend(55s)

<

## Set Password

\* \* \* \* \*

6-20 characters for password, including character, numbers

# Prijava

1. Dodirnite "Log in with existing account".
2. Unesite vaš registrirani račun i zaporku.
3. Dodirnite tipku "Log in".

Register

Log in with Existing Account

<

## Login

\*\*\*\*\* >

\*\*\*\*\*

\*\*\*\*\*

Log in

Forgot password

Login means that you agree with User Agreement and Privacy Policy

Ovdje unesite vaš račun

Unesite zaporku

# Prijava

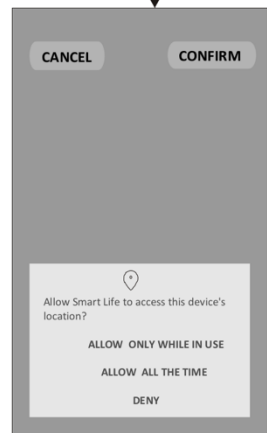
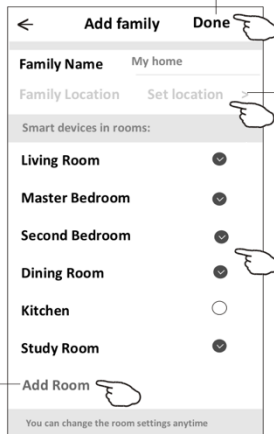
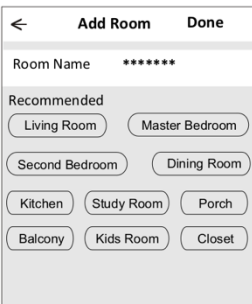
## Prvi put kada se koristi aplikacija, potrebno je odabrati opciju za kreiranje obitelji:

4. Dodirnite "Create family".
5. Unesite naziv obitelji.
6. Postavite lokaciju.
7. Odaberite standardne prostorije ili dodajte nove prostorije.
8. Dodirnite "Done" i "Completed".



Family created successfully  
View family Completed

Odaberite preporučenu prostoriju ili kreirajte novu, te dodirnite "Done"



**Napomena:**  
Aplikacija može otvoriti kartu na vašem telefonu i možete postaviti lokaciju gdje se nalazite.

# Prijava

## Zaboravljena zaporka

Ako ste zaboravili zaporku ili želite resetirati zaporku, učinite sljedeće:

1. Dodirnite "Forgot password".
2. Unesite vaš račun (e-mail adresu) i dodirnite tipku "Obtain verification code".
3. Unesite verifikacijski kod koji ste primili na e-mail.
4. Postavite novu zaporku u dodirnite tipku "Done".

←

**Login**

\*\*\*\*\* >

Email address

Password

**Log in**

[Forgot password](#)

Login means that you agree with [User Agreement](#) and [Privacy Policy](#)

←

**Forgot password**

\*\*\*\*\* >

\*\*\*\*\* X

**Obtain verification code**

←

**Enter verification code**

\* \* \* \* \*

Verification code is sent to your email:  
\*\*\*\*\* ,Resend(55s)

←

**Set Password**

\*\*\*\*\*

6-20 characters for password, including character, numbers

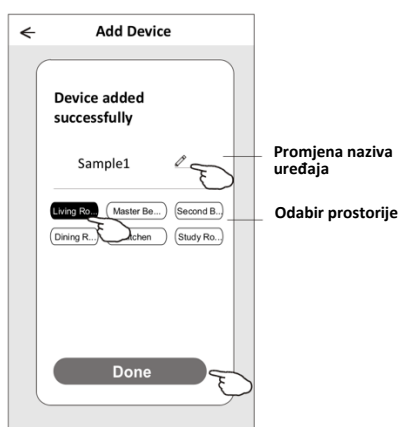
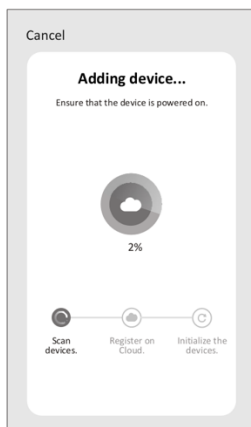
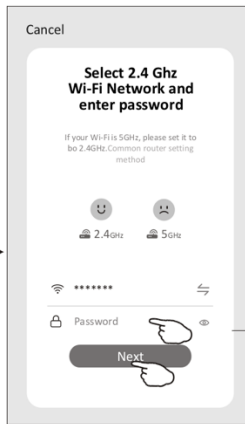
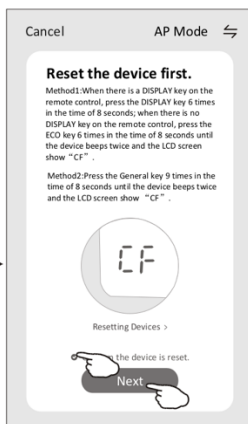
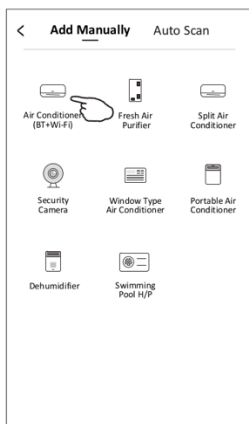
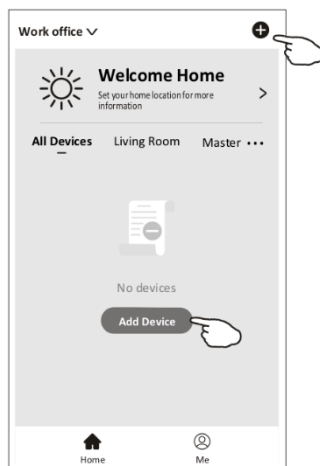
**Done**

# Dodavanje uređaja

Postoje 3 načina dodavanja uređaja.

## 1-CF način

1. Aktivirajte unutarnju jedinicu, ali nema potrebe uključivanja klima uređaja.
2. Kliknite "+" u gornjem desnom kutu prikaza "Home" ili dodirnite "Add device" u prostoriji koja nema uređaj.
3. Dodirnite logotip "Air conditioner(BT+Wi-Fi)".
4. Sljedite napomene na sljedećem prikazu za resetiranje Wi-Fi modula, te označite "Confirm the device is reset" i dodirnite "Next".
5. Unesite zaporku za Wi-Fi mrežu na koju je spojen vaš pametni telefon, te dodirnite "Next".
6. Možete vidjeti postotak napredovanja procesa spajanja, te se na unutarnjoj jedinici naizmjenice prikazuje "PP", "SA", "AP".  
"PP" označava "traženje modema"  
"SA" označava "spojen na modem"  
"AP" označava "spojen na poslužitelj"

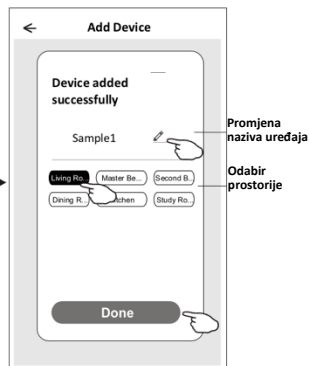
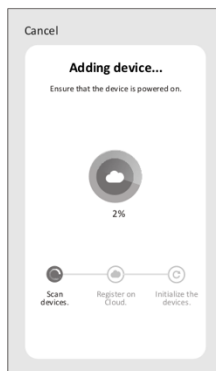
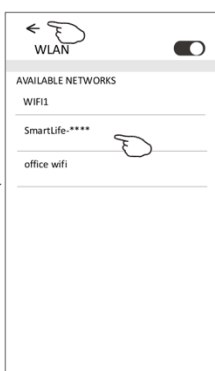
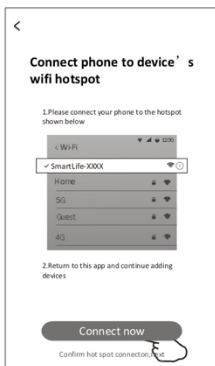
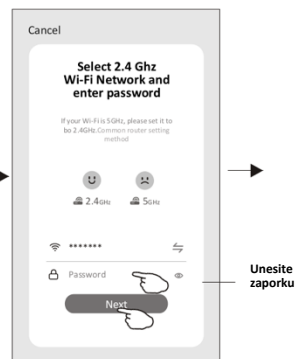
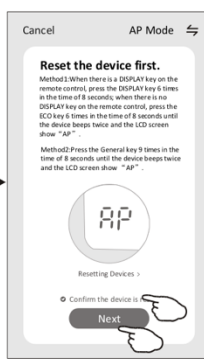
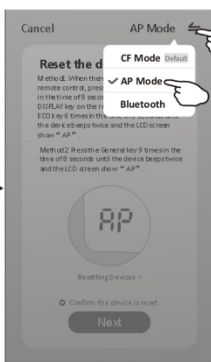
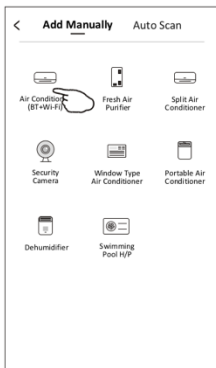
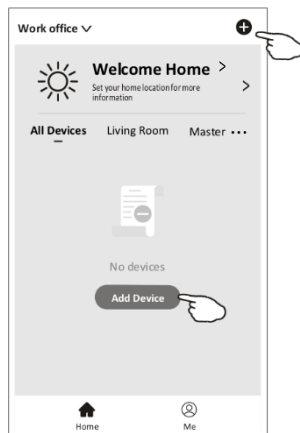


# Dodavanje uređaja

Postoje 3 načina dodavanja uređaja.

## 2-AP način

1. Aktivirajte unutarnju jedinicu, ali nema potrebe uključivanja klima uređaja.
2. Kliknite "+" u gornjem desnom kutu prikaza "Home" ili dodirnite "Add device" u prostoriji koja nema uređaj.
3. Dodirnite logotip "Air conditioner(BT+Wi-Fi)".
4. Dodirnite ↵ u gornjem desnom kutu i odaberite te slijedite napomene na prikazu za resetiranje Wi-Fi modula te označite "Confirm the device is reset" i dodirnite "Next".
5. Unesite zaporku za Wi-Fi mrežu na koju je spojen vaš pametni telefon, te dodirnite "Next".
6. Pažljivo pročitajte upute i dodirnite "Connect now".
7. U mrežnim postavkama, odaberite "SmartLife-\*\*\*\*", i dodirnite "←".
8. Možete vidjeti postotak napredovanja procesa spajanja, te se na unutarnjoj jedinici naizmjenice prikazuje "PP", "SA", "AP".  
"PP" označava "traženje modema"  
"SA" označava "spojen na modem"  
"AP" označava "spojen na poslužitelj"



# Dodavanje uređaja

Postoje 3 načina za dodavanje uređaja.

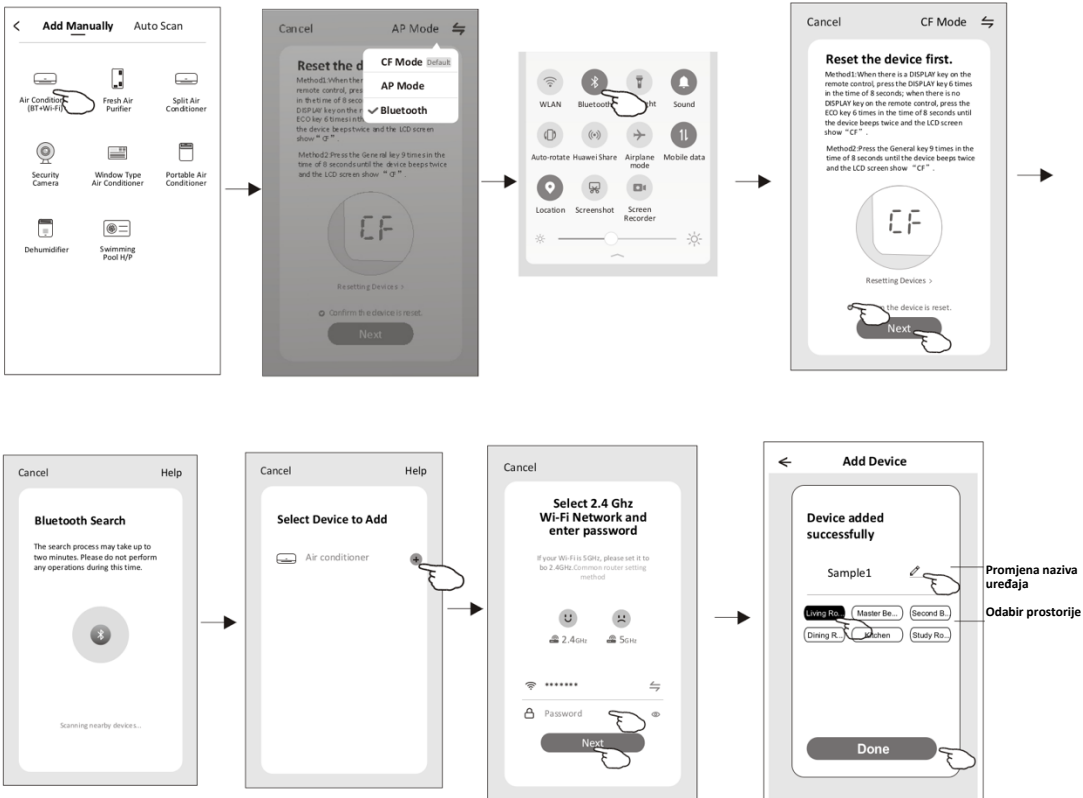
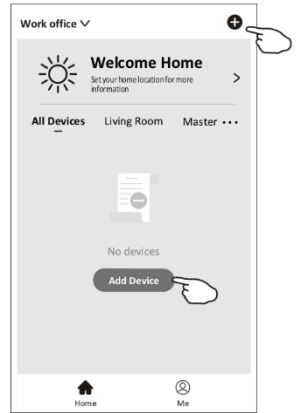
## 3-Bluetooth način

1. Aktivirajte unutarnju jedinicu, ali nema potrebe uključivanja klima uređaja.
2. Kliknite "+" u gornjem desnom kutu prikaza "Home" ili dodirnite "Add device" u prostoriji koja nema uređaj.
3. Dodirnite logotip "Air conditioner(BT+Wi-Fi)".
4. Provjerite je li Bluetooth na vašem pametnom telefonu uključen.
5. Dodirnite  $\infty$  u gornjem desnom kutu i odaberite "Bluetooth" te slijedite naputke na prikazu za resetiranje Wi-Fi modula i označite "Confirm the bluetooth is reset" i dodirnite "Next".
6. Odaberite jedan od pronađenih uređaja i dodirnite "+"
7. Unesite zaporku za Wi-Fi mrežu na koju je spojen vaš pametni telefon, te dodirnite "Next".
8. Možete vidjeti postotak napredovanja procesa spajanja, te se na unutarnjoj jedinici naizmjenice prikazuje "PP", "SA", "AP".

"PP" označava "traženje modema"

"SA" označava "spojen na modem"

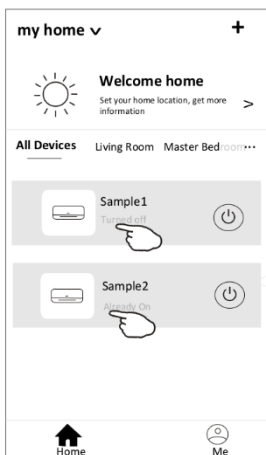
"AP" označava "spojen na poslužitelj"



# Kontrola klima uređaja

Nakon dodavanja uređaja, automatski iskače prozor za kontrolu uređaja.

Prozor za kontrolu uređaja može se otvoriti ručno dodirivanjem naziva uređaja na početnom prikazu.

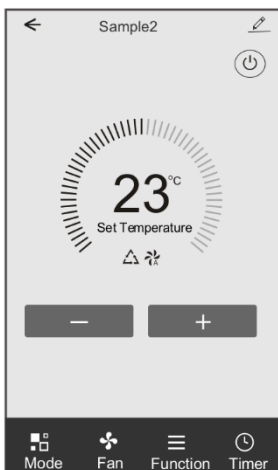


*Napomena:*

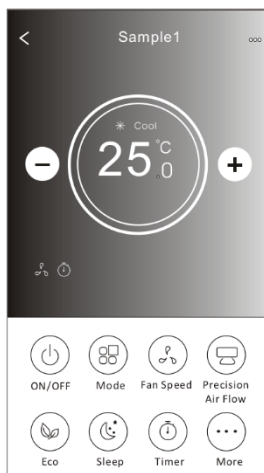
*Postoje dva kontrolna obrasca na osnovi različitog softvera ili inačice Wi-Fi modula.*

*Molimo vas pažljivo pročitajte priručnik na osnovi stvarnog kontrolnog sučelja.*

**Kontrolni obrazac 1**



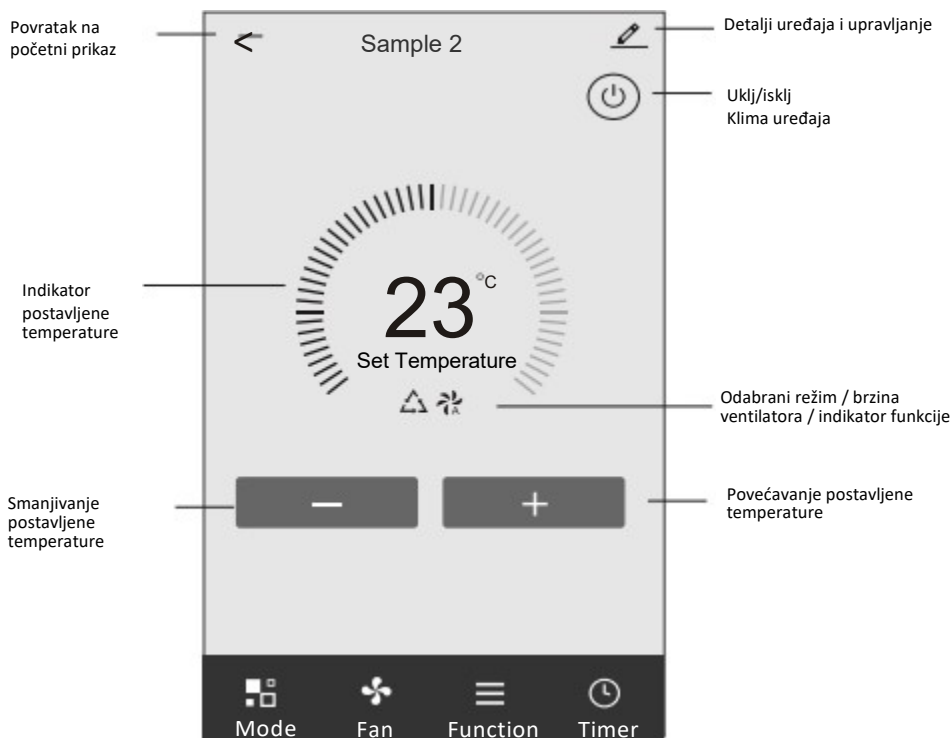
**Kontrolni obrazac 2**



# Kontrola klima uređaja

## Kontrolni obrazac 1

### Glavno kontrolno sučelje





## Kontrolni obrazac 1 – Postavka režima rada

1. Dodirnite Mode za otvaranje prozora režima rada.
2. Odaberite jedan od režima rada Feel/Cool/Heat/Dry/Fan.
3. Dodirnite bilo gdje oko postavke temperature za izlazak iz postavke režima rada.



## Kontrolni obrazac 1 – Odabir brzine ventilatora

1. Dodirnite Fan za otvaranje prozora ventilatora.
2. Odaberite jednu od brzina ventilatora High/med/Low/Auto.
3. Dodirnite bilo gdje oko postavke temperature za odustajanje od odabira.



## Kontrolni obrazac 1 – Postavka funkcije

1. Dodirnite Function za otvaranje prozora funkcije.
2. Odaberite jednu od funkcija Sleep/Turbo/ECO.
3. Odaberite UP-DOWN/LEFT-RIGHT za automatsko pomicanje u smjeru gore-dolje, lijevo-desno.
4. Dodirnite bilo gdje oko postavke temperature za izlazak iz postavke funkcije.



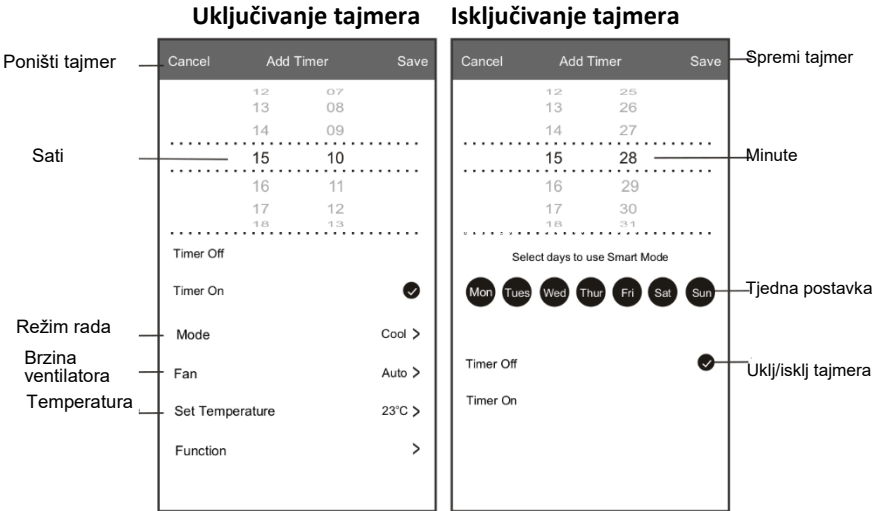
## Kontrolni obrazac 1 – Dodavanje tajmera

1. Dodirnite Timer za otvaranje prozora tajmera.
2. Dodirnite Add Timer.



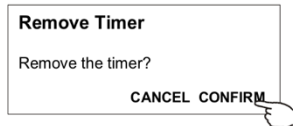
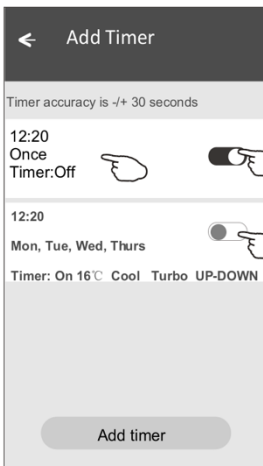
## Kontrolni obrazac 1 – Dodavanje tajmera

3. Odaberite vrijeme, odaberite dane ponavljanja i uklj/isklj tajmera.
4. Odaberite režim/brzinu ventilatora/funkciju i temperaturu za vrijeme uključivanja tajmera.
5. Dodirnite Save za dodavanje tajmera.



## Kontrolni obrazac 1 – Upravljanje tajmerom

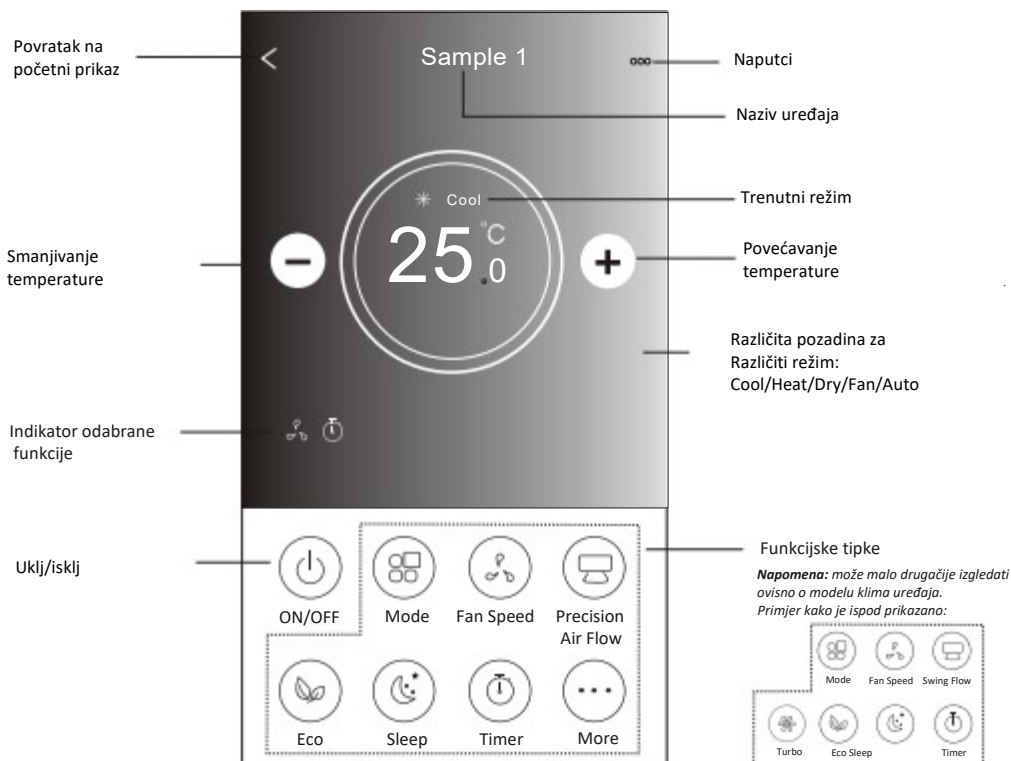
1. Dodirnite traku tajmera za uređivanje tajmera kao što je proces dodavanja tajmera.
2. Kliknite prekidač za omogućavanje ili onemogućavanje tajmera.
4. Ako držite traku tajmera pritisnutu 3 sekunde otvara se prozor za uklanjanje tajmera. Za uklanjanje tajmera dodirnite CONFIRM.



# Kontrola klima uređaja

## Kontrolni obrazac 2

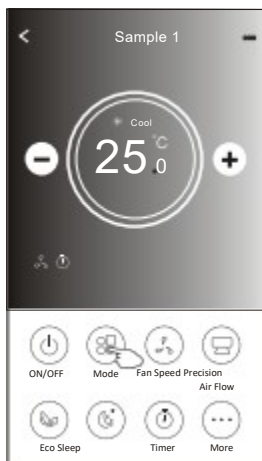
### Glavno kontrolno sučelje



# Kontrola klima uređaja

## Kontrolni obrazac 2 – Postavka režima

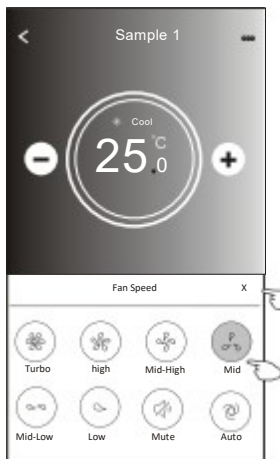
1. Dodirnite tipku Mode.
2. U Mode prozoru postoji 5 režima rada. Dodirnite jednu tipku za postavljanje režima rada klima uređaja.
3. Dodirnite tipku X za povratak u glavni izbornik.
3. Režim rada će promijeniti pozadinu prikaza.



**Napomena:** molimo vas pročitajte detalje svakog režima rada u korisničkom priručniku kako bi kontrola bila udobnija.

## Kontrolni obrazac 2 – Odabir brzine ventilatora

1. Dodirnite tipku Fan.
2. Odaberite vašu željenu brzinu ventilatora i dodirnite je.
3. Dodirnite tipku X za povratak u glavni izbornik.
4. Na zaslonu se prikazuje indikator odabrane brzine ventilatora.

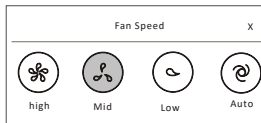


Režim	Brzina
Cool	Sve brzine
Fan	Sve brzine
Dry	
Heat	Sve brzine
Auto	Sve brzine

**Napomena:**

U Dry režimu nije moguće podesiti brzinu ventilatora.

**Napomena:** Fan Speed prozor može izgledati drugačije ovisno o modelu klima uređaja. Ispod je dan primjer:

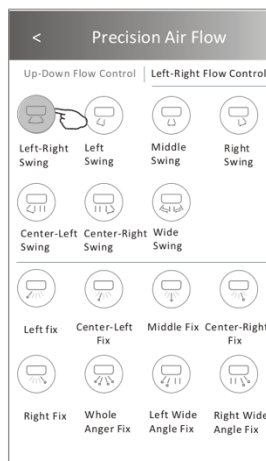
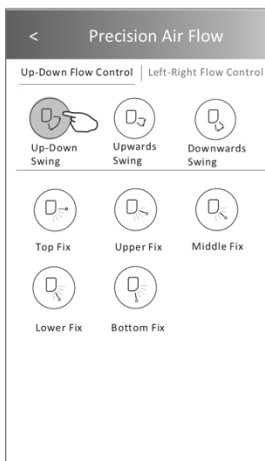
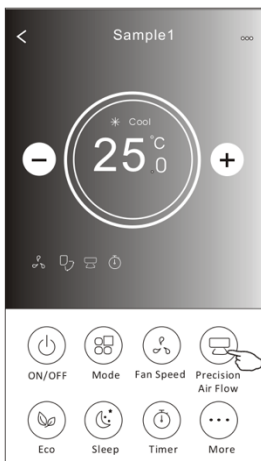


# Kontrola klima uređaja

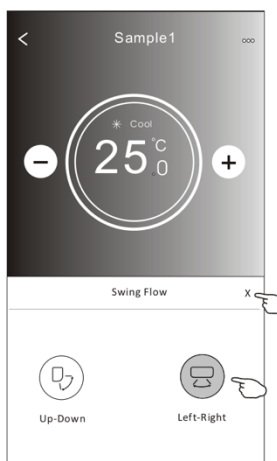
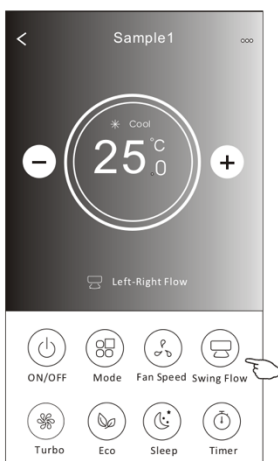
## Kontrolni obrazac 2 – Kontrola smjera protoka zraka

1. Dodirnite tipku Precision Air Flow ili Swing Flow.
2. Odaberite željeni smjer protoka zraka i dodirnite ga.
3. Dodirnite tipku X za povratak u glavni izbornik.
4. na zaslonu se prikazuje indikator odabranog smjera protoka zraka.

**Napomena:** Kod nekih modela bez automatskog kretanja lijevo-desno, ako ga aktivirate, emitira se zvučni signal ali nema nikakve akcije.



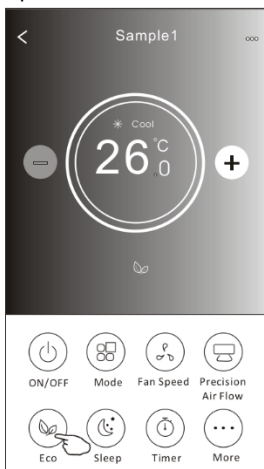
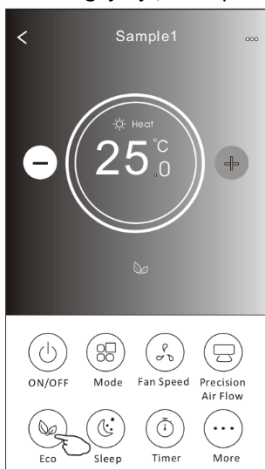
**Napomena:** Glavni izbornik i prozor kontrole smjera protoka zraka mogu biti različiti ovisno o modelu klima uređaja. Ispod je dan primjer:



# Kontrola klima uređaja

## Kontrolni obrazac 2 - ECO funkcija

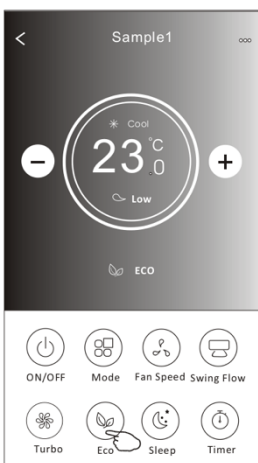
1. Za Eco funkciju, samo dodirnite tipku kako bi je aktivirali, tipka će se upaliti i na zaslonu se prikazuje indikator.
2. Za deaktiviranje funkcije, ponovo dodirnite tipku.
3. Kontrola temperature za neke modele klima uređaja:  
U režimu hlađenja, nova postavka temperature će biti  $\geq 26^{\circ}\text{C}$ .  
U režimu grijanja, nova postavka temperature će biti  $\leq 25^{\circ}\text{C}$ .



Režim	ECO omogućeno
Cool	Da
Fan	
Dry	
Heat	Da
Auto	

ECO je deaktivirano u Fan/ Dry/Auto režimu.

**Napomena:** Glavni izbornik i ECO prikaz mogu se malo razlikovati ovisno o modelu klima uređaja. Ispod je dan primjer:



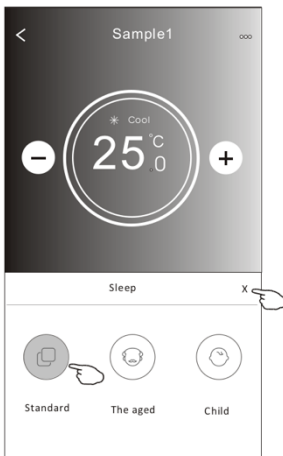
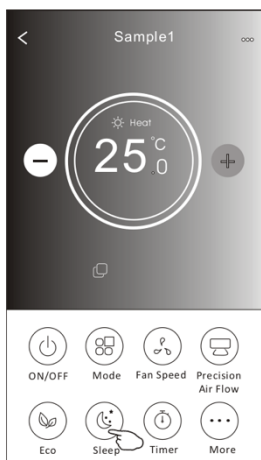
**Napomena:**

Za neke modele klima uređaja, ECO opcija je onemogućena u režimima Turbo/Sleep.

# Kontrola klima uređaja

## Kontrolni obrazac 2 – Funkcija štednje energije

1. Dodirnite tipku Sleep.
2. Odaberite vaš željeni režim štednje energije i dodirnite ga.
3. Dodirnite tipku X za povratak u glavni izbornik.
4. Na zaslonu se prikazuje indikator odabranog režima.

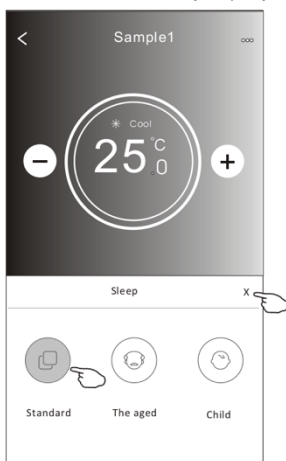
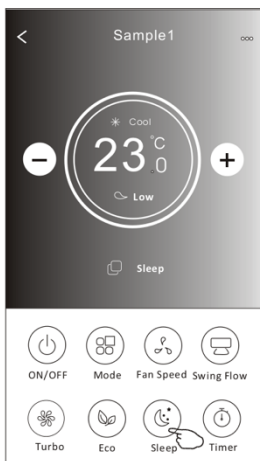


Režim	Sleep omogućeno
Cool	Da
Fan	
Dry	
Heat	Da
Auto	

Sleep je onemogućeno u režimu Fan/ Dry/Auto.

### **Napomena:**

Glavni izbornik može se malo razlikovati ovisno o modelu klima uređaja. Ispod je dan primjer:



### **Napomena:**

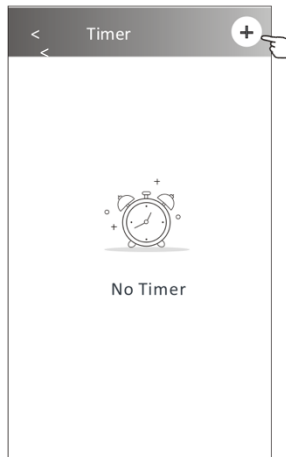
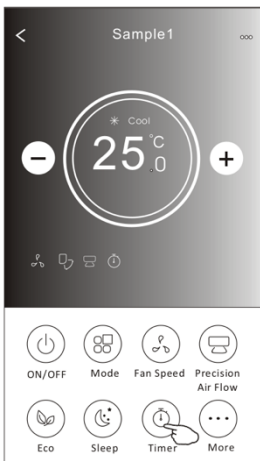
Za neke modele klima uređaja, Sleep režim je onemogućen u režimu Turbo/Sleep.



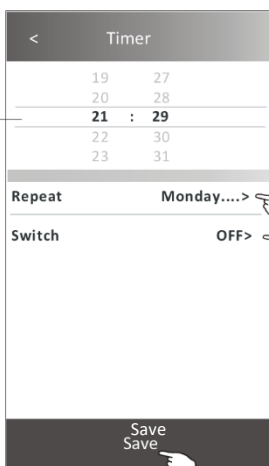
# Kontrola klima uređaja

## Kontrolni obrazac 2 – Postavka uključivanja tajmera

1. Dodirnite tipku Timer.
2. Dodirnite + u gornjem desnom kutu glavnog Timer prozora.
3. Odaberite Time/Repeat/Switch OFF te dodirnite Save.
4. Na glavnom Timer prozoru prikazuje se vrijeme uključivanja tajmera.



Kliznite gore i dolje za odabir vremena

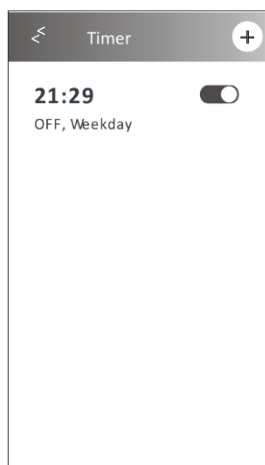


Dodirnite Repeat > dodirnite vaše željene dane ponavljanja ili Once (jednom) i za potvrdu dodirnite Confirm.

Cancel	Repeat	Confirm
	Once	
	Monday	✓
	Tuesday	✓
	Wednesday	✓
	Thursday	✓
	Friday	✓
	Saturday	
	Sunday	

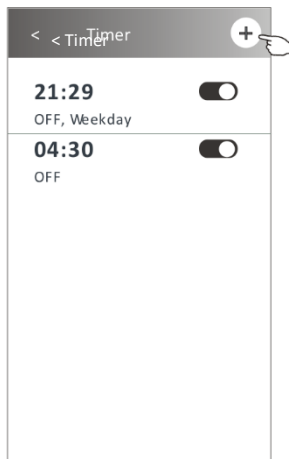
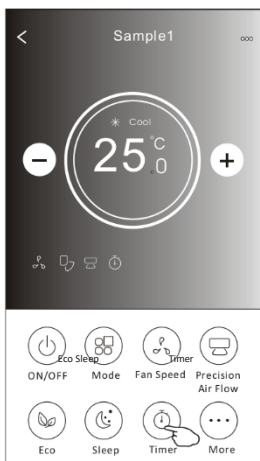
Dodirnite Switch > kliznite prikaz za odabir ON i Confirm.

Cancel	Switch	Confirm
	ON	
	OFF	

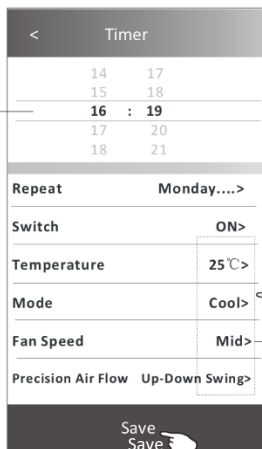


## Kontrolni obrazac 2 – Postavka isključena tajmera

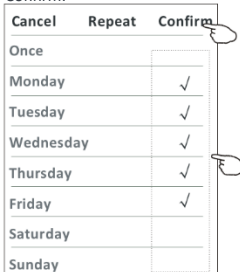
1. Dodirnite Timer tipku.
2. Dodirnite + u gornjem desnom kutu glavnog Timer prozora.
3. Postavite Time/Repeat Date/Switch(ON)/Temperature/Mode/  
Fan speed/Air Flow prema vašim željama i dodirnite Save.
4. Na glavnom Timer prozoru prikazuje se vrijeme isključivanja tajmera.



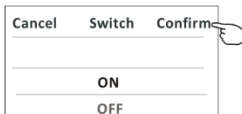
Kliznite gore i dolje za odabir vremena



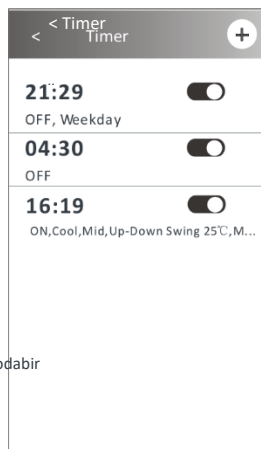
Dodirnite Repeat > dodirnite željene dane ponavljanja ili Once (jednom) te za potvrdu dodirnite Confirm.



Dodirnite Switch > kliznite prikaz za odabir ON i Confirm.



Dodirnite Temperature/Mode/Fan Speed/ Air Flow > jedno po jedno i postavite željene postavke kako je opisano u prethodnom poglavlju i za potvrdu dodirnite Confirm.



## Kontrolni obrazac 2 – Upravljanje tajmerom

### 1.Promjena postavki tajmera:

Dodirnite bilo gdje u popisu tajmera, osim na prekidač pored tajmera, kako bi otvorili prozor postavki tajmera. Promijenite postavke i dodirnite Save.

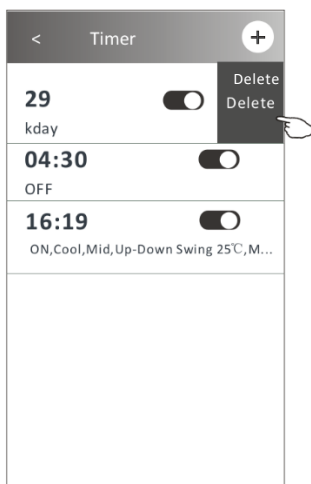
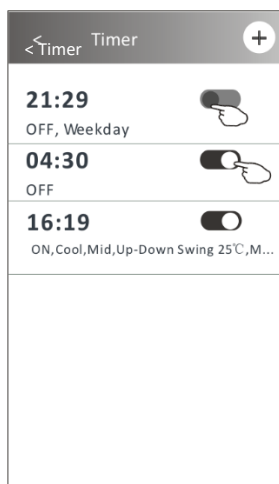
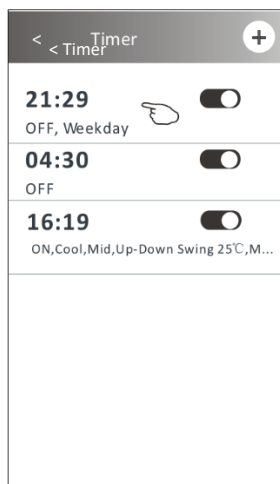
### 2.Omogućavanje ili onemogućavanje tajmera:

Za onemogućavanje tajmera kliznite prekidač u lijevo.

Za omogućavanje tajmera kliznite prekidač u desno.

### 3.Brisanje tajmera:

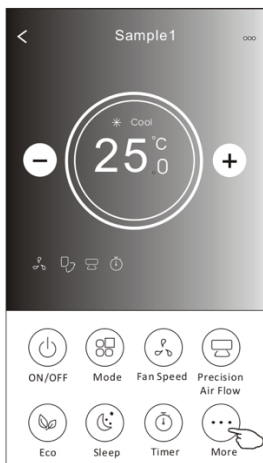
Kliznite tajmer u lijevi dok se ne prikaže Delete tipka, te dodirnite Delete.



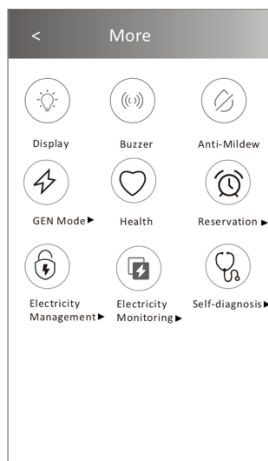
# Kontrola klima uređaja

## Kontrolni obrazac 2 – Dodatne funkcije

1. Dodirnite tipku More za upravljanje dodatnim funkcijama ako se prikazuju na zaslonu.



**Napomena:**  
Neki modeli klima uređaja  
nemaju tipku More.



**Napomena:** Izgled se može razlikovati, neke ikone  
mogu biti skrivene ako klima uređaj nema ove  
funkcije ili ne omogućuje trenutni režim.

2. Dodirnite "Display" za uklj/isklj unutarnjeg LED zaslona.



Display

3. Dodirnite "Buzzer" za uklj/isklj zvučnog signala prilikom uporabe Wi-Fi aplikacije.



Buzzer

4. Dodirnite "Anti-Mildew" za aktiviranje funkcije zaštite od plijesni, ako je dostupna na prikazu. Nakon isključivanja klima uređaja, započet će režim sušenja, kako bi se uklonila zaostala vlaga i spriječilo nastajanje plijesni. Nakon završetka, funkcija će se automatski isključiti.



Anti-Mildew

5. Dodirnite "Health" za uklj/isklj funkcije zdravlja, ako je dostupna na prikazu.

Ona aktivira funkciju ionizatora protiv bakterija. Ova funkcija je dostupna samo za modele s ionizatorom.



Health

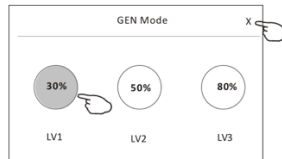
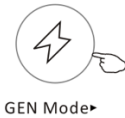
# Kontrola klima uređaja

## Kontrolni obrazac 2 – Dodatne funkcije

6. Dodirnite tipku "GEN Mode", ako je dostupna na prikazu.

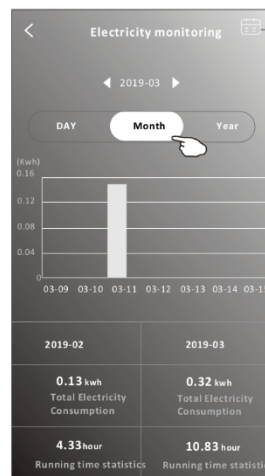
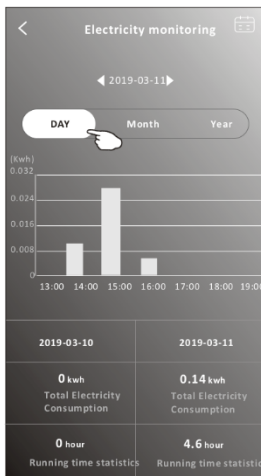
U ovom režimu, možete odabrati tri razine struje.

Klima uređaj će održavati pravilnu struju kako bi uštedio energiju.



7. Dodirnite tipku "Electricity Monitoring" ako je dostupna na prikazu.

S ovom funkcijom možete nadzirati potrošnju električne energije klima uređaja.



Možete dodirnuti ovu tipku za prikaz kalendara i odabir datuma.

8. Dodirnite tipku "Self-Cleaning", ako je dostupna na prikazu. Pogledajte detalje od funkciji samo-čišćenja u korisničkom priručniku.



Self-Cleaning

9. Dodirnite tipku "8°C Heat", ako je dostupna na prikazu. Ova funkcija pomaže održavati temperaturu prostorije iznad 8 °C. Provjerite detalje o funkciji 8°C Heat u korisničkom priručniku.



8°C Heat

## Kontrolni obrazac 2 – Dodatne funkcije

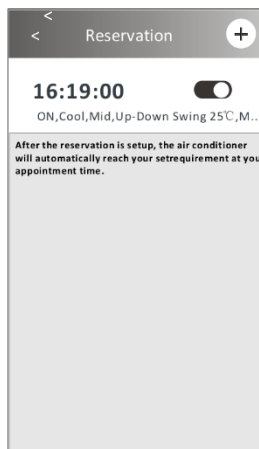
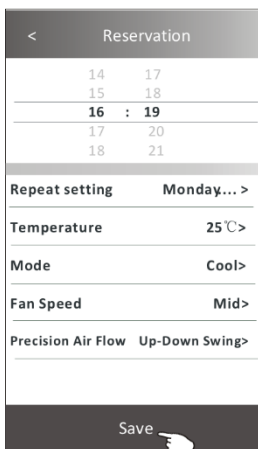
10. Dodirnite tipku "Reservation", ako je dostupna na prikazu.

Možete postaviti vrijeme, dane ponavljanja, temperaturu, režim rada, brzinu ventilatora, protok zraka i za aktiviranje funkcije dodirnite Save.

Klima uređaj će automatski postaviti vaše postavke u postavljeno vrijeme.



Rezervacija ▶

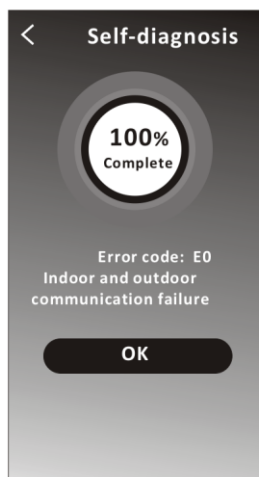
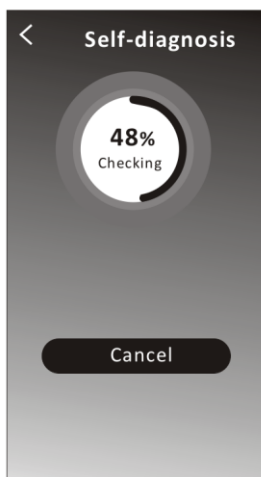


11. Dodirnite tipku "Self-diagnosis", ako je dostupna na prikazu.

Klima uređaj će automatski provesti samo-dijagnostiku i prikazati kod pogreške i upute za rješavanje problema (ako postoje).



Samo dijagnostika ▶



### Kontrolni obrazac 2 – Dodatne funkcije

12. Dodirnite tipku "Photosensitive" ako je dostupna na prikazu. Ova funkcija omogućuje automatsko uklj/isklj zaslona ovisno o intenzitetu okolne rasvjete.



Photosensitive


13. Dodirnite tipku "Soft wind" ako je dostupna na zaslonu. S ovom funkcijom, klima uređaj blago puše zrak kroz mikro otvore u usmjerivaču.



Soft Wind

# Kontrola klima uređaja

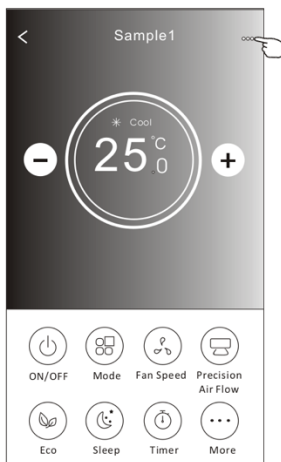
## Detalji uređaja i upravljanje

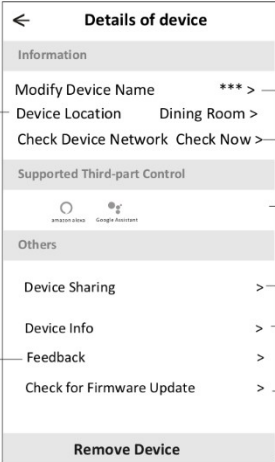
Dodirnite  na kontrolnom obrascu 1 ili dodirnite ... na kontrolnom obrascu 2 i ući ćete u prozor detalja uređaja. Ovdje možete dobiti korisne informacije i dijeliti uređaj s drugim računima. Pažljivo provjerite sljedeće slike i instrukcije.

Kontrolni obrazac 1



Kontrolni obrazac 2



		
Dodirnite za promjenu lokacije uređaja u drugu prostoriju	Modify Device Name	Dodirnite za provjeru statusa mreže
	Device Location	Dodirnite za provjeru statusa mreže
	Check Device Network	Dodirnite za primanje uputa za spajanje na Amazon Alexa ili Google Assistant glasovni kontroler
	Supported Third-part Control	
	Device Sharing	Dodirnite za dijeljenje uređaja s drugim računom
	Device Info	Dodirnite za provjeru virtualnog ID/Wi-Fi naziva/IP adrese / MAC adrese/Vremenske zone / Jačine Wi-Fi signala
Slanje povratnih informacija o problemima ili sugestije administratoru aplikacije.	Feedback	Provjerite i nadogradite inačicu softvera
	Check for Firmware Update	
	Remove Device	Dodirnite za uklanjanje uređaja i nakon brisanja uređaj će biti automatski resetiran.

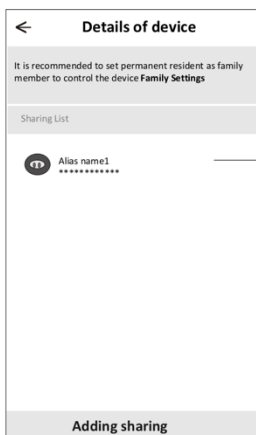
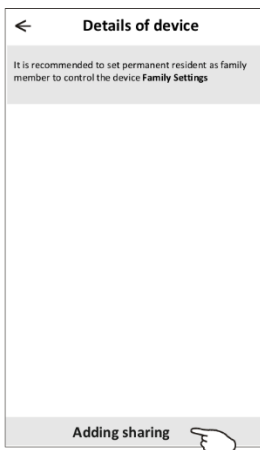
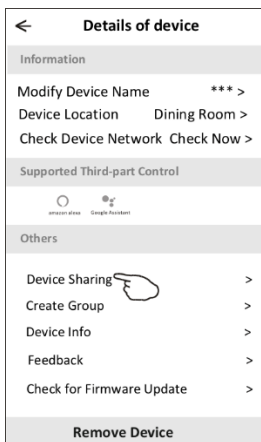


# Kontrola klima uređaja

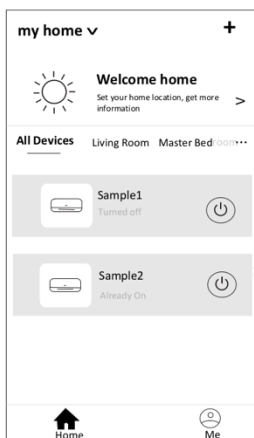
## Detalji uređaja i upravljanje

### Kako dijeliti uređaj s drugim računima?

1. Dodirnite "Device Sharing" i otvara se prozor za dijeljenje uređaja.
2. Dodirnite "Add Sharing".
3. Odaberite regiju i unesite račun koji želite dijeliti.
4. Dodirnite "Completed", i račun se prikazuje u vašem popisu za dijeljenje.
5. Članovi koji su primili dijeljenje trebaju nastaviti držati pritisnutu početnu stranicu i kliznuti prema dolje kako bi osvježili popis uređaja. Uređaj se pojavljuje u popisu.

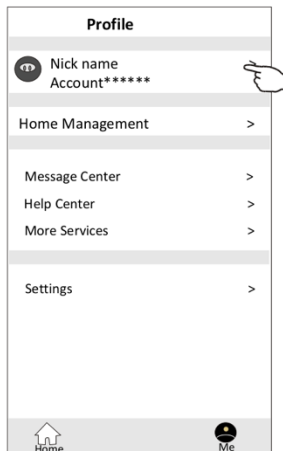
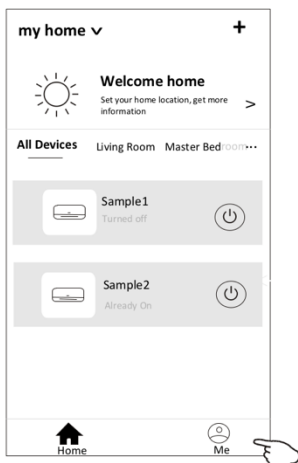


Držite traku pritisnutu oko 3 s i nakon toga možete obrisati dijeljeni račun.

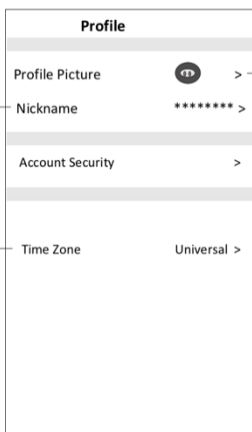
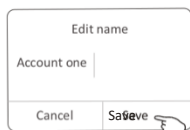


Držite i kliznite za osvježavanje popisa uređaja.

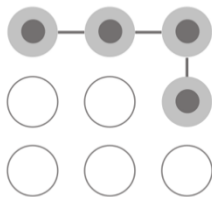
## Postavke profila računa



Promijenit naziv vašeg računa



Odaberite sliku za račun iz lokalnog albuma



Postavite grafičku zaporku za pokretanje aplikacije



Promjena zaporkе kao reset zaporkе na stranici 7  
Dodirnite za odabir uklj/isklj grafičke zaporkе

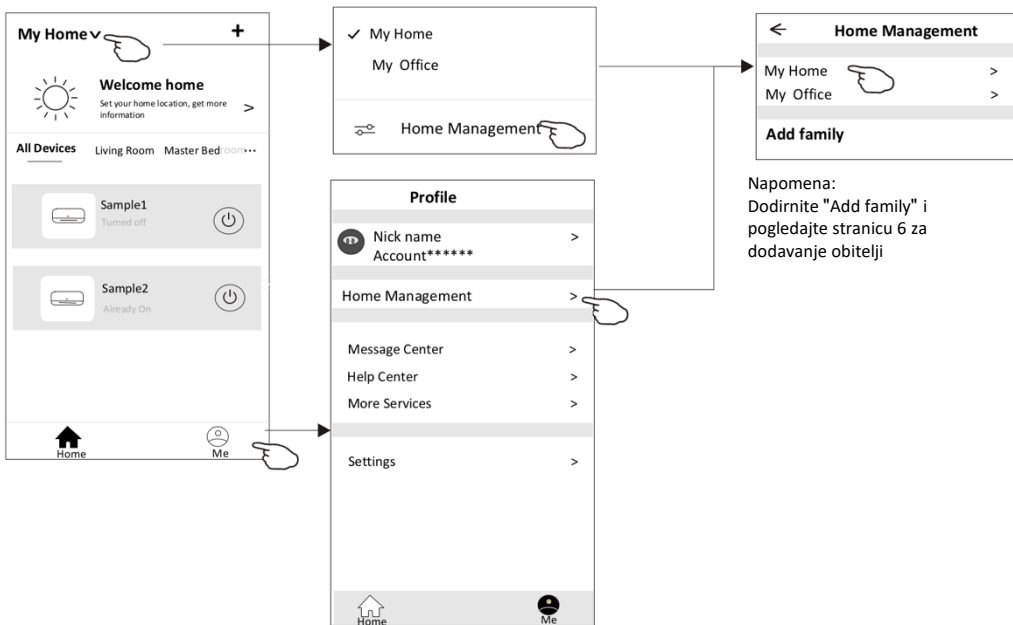
Pazite da ne deaktivirate račun jer će svi podaci biti izbrisani.

# Upravljanje računom

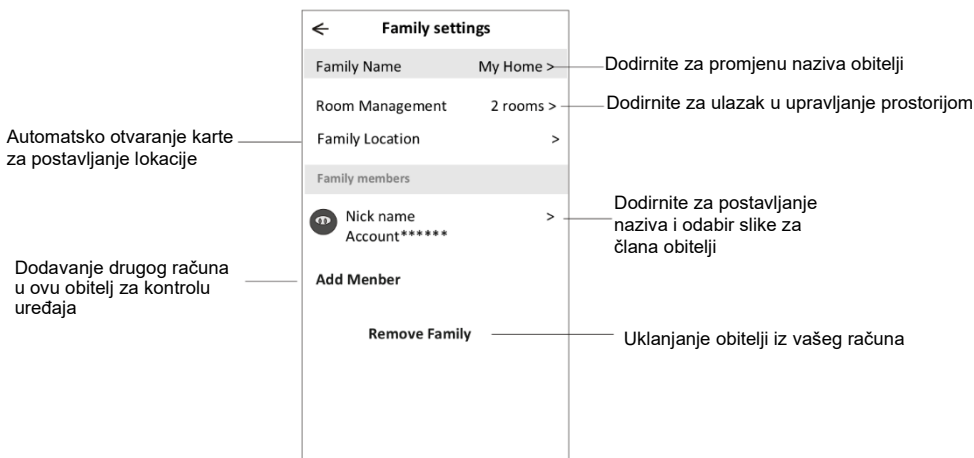
## Upravljanje kućom (obitelji)

1. Dodirnite naziv kuće u gornjem lijevom kutu početnog prikaza i odaberite Home Management. Ili dodirnite Me i nakon toga Home Management.

1. Dodirnite jednu od obitelji u popisu obitelji i otvara se prozor postavki obitelji.



3. Postavite obitelj prema sljedećim indikatorima.



## Napomene

1. Radi stalnih tehničkih nadopuna mogu postojati odstupanja od stvarnih stavki u ovom priručniku. Molimo vas pogledajte vaš stvarni proizvod i aplikaciju.
2. Pametna aplikacija za klima uređaj može biti promijenjena bez prethodne najave u svrhu poboljšanja kvalitete i također može biti obrisana ovisno o situaciji u proizvodnim tvrtkama.
3. U slučaju slabog Wi-Fi signala, aplikacije se može odspojiti. Stoga osigurajte da je unutarnja jedinica u blizini bežičnog modema.
4. Potrebno je aktivirati DHCP funkciju poslužitelja na bežičnom modemu.
5. Internetska veza može se prekinuti zbog problema s vatrozidom. U ovom slučaju kontaktirajte vaše pružatelja internetskih usluga.
6. Za postavke zaštite i mrežne postavke pametnog telefona, morate potvrditi da je pametna aplikacija klima uređaja sigurna.

## Rješavanje problema

Opis	Analiza uzroka
<b>Klima uređaj ne može biti uspješno konfiguriran</b>	<ol style="list-style-type: none"><li>1. Provjerite SSID WLAN modema i provjerite je li zaporka točna;</li><li>2. Provjerite postoje li dodatne postavke WLAN modema kako je ispod prikazano.<ol style="list-style-type: none"><li>1) Vatrozid na modemu ili računalu</li><li>2) Filtriranje MAC adresa</li><li>3) Skriveni SSID</li><li>4) DHCP poslužitelj</li></ol></li></ol> Resetirajte WLAN modem, mobilni uređaj i klima uređaj (WLAN modul) i ponovo spojite klima uređaj u CF režimu. Prije resetiranja provjerite da već netko nije spojio isti klima uređaj.
<b>Mobilni uređaj ne može kontrolirati klima uređaj</b>	<ol style="list-style-type: none"><li>1. Kada se klima uređaj resetira (WLAN modul) i aplikacija prikazuje da je uređaj uklonjen, ignoriranje ove potvrde će dovesti do toga da mobilni uređaj izgubi dozvolu kontrole nad klima uređajem. Trebate ponovo spojiti klima uređaj u CF režimu.</li><li>2. U slučaju prekida napajanja, mobilni uređaj će izgubiti dozvolu kontrole nad klima uređajem 3 minute nakon prekida napajanja. (Na mobilnom uređaju prikazuje se obavijest.) Ako ne možete kontrolirati aplikaciju (klima uređaj) čak i nakon vraćanja napajanja, morat ćete ponovo spojiti klima uređaj u CF režimu.</li></ol>
<b>Mobilni uređaj ne može pronaći klima uređaj</b>	<ol style="list-style-type: none"><li>1. Smart Life aplikacija prikazuje da je klima uređaj offline. Molimo vas provjerite sljedeće uvjete.<ol style="list-style-type: none"><li>1) Klima uređaj je ponovo konfiguriran.</li><li>2) Klima uređaj nema napajanje.</li><li>3) Modem nema napajanje.</li><li>4) Klima uređaj se ne može spojiti na modem.</li><li>5) Klima uređaj se ne može spojiti na mrežu preko modema.</li><li>6) Mobilni uređaj se ne može spojiti na mrežu.</li></ol></li><li>2. Nakon dodavanja uređaja, nestane iz popisa uređaja. Držite i kliznite prema dolje kako bi osvježili popis uređaja. Ako nema promjene, isključite aplikaciju i ponovo je pokrenite.</li></ol>