

# **DALJINSKI UPRAVLJAČ**

## **KORISNIČKI PRIRUČNIK**

### **VAŽNA NAPOMENA:**

Zahvaljujemo na kupnji našeg klima uređaja. Molimo vas da prije uporabe klima uređaja pažljivo pročitate ovaj korisnički priručnik. Sačuvajte ovaj priručnik za buduću uporabu.

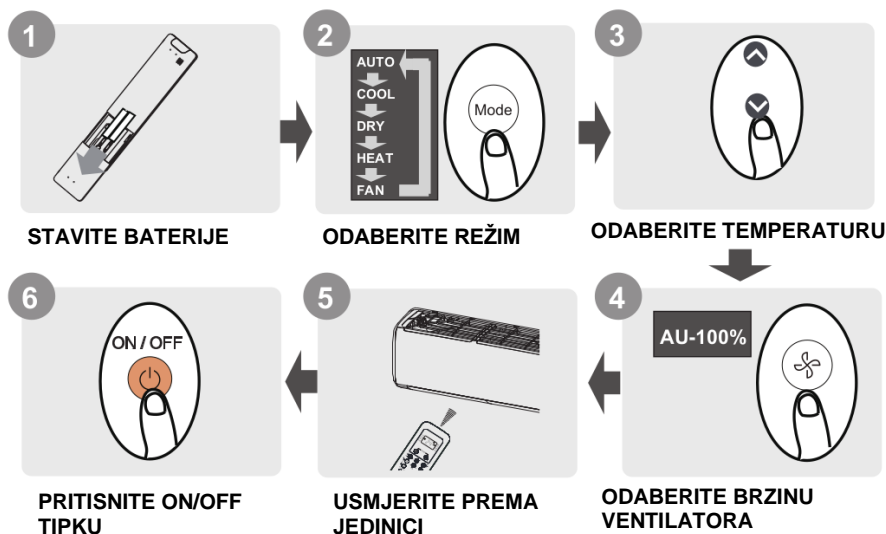
## SADRŽAJ

Specifikacije daljinskog upravljača.....	02
Rukovanje daljinskim upravljačem .....	03
Tipke i funkcije .....	04
Indikacije na zaslonu daljinskog upravljača .....	06
Kako koristiti osnovne funkcije.....	07
Kako koristiti napredne funkcije.....	10

## Specifikacije daljinskog upravljača

Model	RG10A(D2S)/BGFEF, RG10A(D2S)/BGFEFU1, RG10A1(D2S)/BGFEF, RG10A2(D2S)/BGFEFU1, RG10A2(D2S)/BGCEFU1, RG10A2(D2S)/BGCEF, RG10A10(D2S)/BGFEF, RG10B(D2)/BGFEF, RG10B1(D2)/BGFEF, RG10B2(D2)/BGCEF, RG10B10(D2)/BGFEF, RG10B10(D2)/BGCEF, RG10Y1(D2)/BGFEF, RG10Y2(D2S)/BGFEF, RG10F(D)/BGFEF
Nazivni napon	3,0V (suhe baterije R03/LR03x2)
Domest primanja signala	8m
Okolni uvjeti	-5°C do 60°C

### Brzi vodič za početak uporabe



### NISTE SIGURNI ŠTO FUNKCIJA RADI?

Pogledajte odlomke **Kako koristiti osnovne funkcije** i **Kako koristiti napredne funkcije** u ovom priručniku za detaljne upute kako koristiti klima uređaj.

### SPECIJALNA NAPOMENA

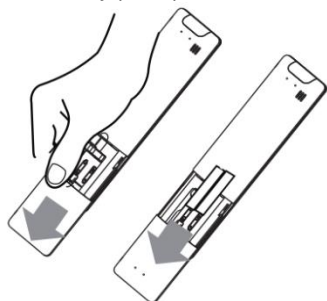
- Izvedba tipki na vašoj jedinici može se malo razlikovati od prikazanih primjera.
- Ako unutrašnja jedinica nema odgovarajuću funkciju, pritisak tipke ove funkcije na daljinskom upravljaču nema nikakvog efekta.
- Ako postoje velike razlike između „Priručnika daljinskog upravljača” i „Korisničkog priručnika”, vrijedit će opisi u korisničkom priručniku.

## Rukovanje daljinskim upravljačem

### Stavljanje i zamjena baterija

Vaš klima uređaj može doći s dvije baterije (neke jedinice). Prije uporabe stavite baterije u daljinski upravljač.

1. Kliznite stražnji poklopac daljinskog upravljača, kako biste otvorili odjeljak za baterije.
2. Stavite baterije pazeći da uskladite (+) i (-) krajeve baterija sa simbolima u odjeljku za baterije.
3. Vratite stražnji poklopac.



### NAPUTCI ZA BATERIJE

Za optimalne performanse proizvođača:

- Nemojte miješati stare i nove baterije, ili baterije različitog tipa.
- Nemojte baterije ostavljati u daljinskom upravljaču ako ne planirate koristiti klima uređaj duže od 2 mjeseca.



### ZBRINJAVANJE BATERIJA

Nemojte baterije odlagati kao nerazvrstani kućni otpad. Slijedite lokalne propise u svezi s pravilnim zbrinjavanjem baterija.

### NAPUTCI ZA UPORABU DALJINSKOG UPRAVLJAČA

- Daljinski upravljač se mora koristiti do 8 m od jedinice.
- Jedinica će se oglasiti kada primi signal.
- Zavjese, drugi materijali i direktna sunčeva svjetlost može ometati prijem infracrvenog signala.
- Izvadite baterije ako se daljinski upravljač neće koristiti duže od 2 mjeseca.

### NAPOMENE ZA UPORABU DALJINSKOG UPRAVLJAČA

Uređaj treba biti sukladan s lokalnim i nacionalnim propisima.

- U Kanadi treba biti sukladan s CAN ICES-3(B)/NMB-3(B).
- U SAD-u ovaj uređaj je sukladan s dijelom 15 FCC pravila. Uporaba je podložna sljedećim uvjetima:
  - (1) Ovaj uređaj ne smije uzrokovati štetne smetnje, i
  - (2) ovaj uređaj mora primiti bilo kakve smetnje, uključujući smetnje koje mogu uzrokovati neželjeni rad.

Ova oprema je testirana i zaključeno je da je sukladna s graničnim vrijednostima digitalnih uređaja Klase B, u skladu s dijelom 15 FCC pravila. Ova ograničenja su postavljena kako bi se osigurala razumna zaštita od štetnih smetnji kod kućnih instalacija. Ova oprema generira, koristi i može emitirati radio frekvencijsku energiju i, ako se ne instalira u koristi u skladu s uputama, može uzrokovati štetne smetnje radijskih komunikacija. Međutim, nema jamstva da neće doći do smetnji u slučaju određenih instalacija. Ako ova oprema uzrokuje štetne smetnje radijskog i TV prijema, što se može odrediti uključivanjem i isključivanjem opreme, korisnika se potiče da ukloni smetnje jednom ili više od sljedećih mjera:

- Promijenite smjer ili pomaknite prijemnu antenu.
- Povećajte razmak između opreme i prijemnika.
- Spojite opremu na drugu utičnicu.
- Kontaktirajte distributera ili iskusnog radio/TV tehničara.
- Promjene ili modifikacije koje nije odobrila strana odgovorna za sukladnost može ukinuti pravo korisnika za uporabu ove opreme.

# Tipke i funkcije

Prije uporabe vašeg novog klima uređaja, dobro se upoznajte s ovim daljinskim upravljačem. Slijedi kratki uvod u uporabu samog daljinskog upravljača. Za upute kako upravljati s vašim klima uređajem, pogledajte odlomak **Kako koristiti osnovne funkcije** u ovom priručniku.

**ON/OFF**  
Uklj./isklj. uređaja.

**TEMP ^**  
Povećanje temperature u koracima od 1°C (1°F).  
Maks. temperatura je 30°C (86°F).

**NAPOMENA:** Istovremeno pritisnite tipke ^ i v na 3 sekunde i prikaz temperature će se mijenjati između °C i °F.

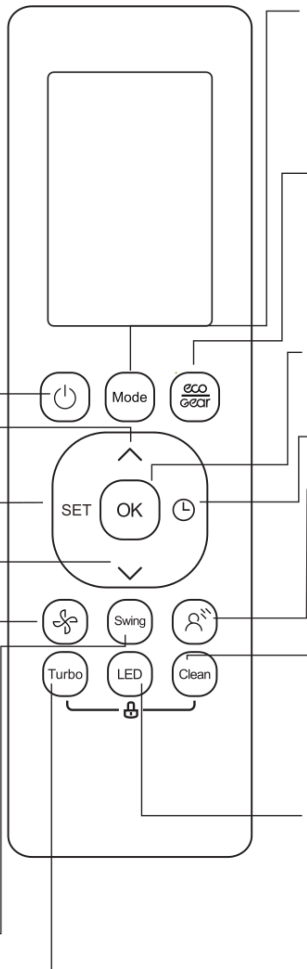
**NAMJEŠTANJE**  
Prolazak kroz funkcije kako slijedi: Fresh (🌿) → Sleep (😴) → Follow Me (👤) → AP mode (📶) → Fresh...

Odabrani simbol će treptati na zaslonu, pritisnite OK za potvrdu

**TEMP v**  
Smanjenje temperature u koracima od 1°C (1°F).  
Min. temperatura je 16°C (60°F).

**BRZINA PUHALA**  
Odabir brzine puhalu sljedećim rasporedom: AU → 20% → 40% → 60% → 80% → 100%. Pritisnite tipku TEMP ^ i TEMP v za povećanje/smanjenje brzine puhalu u koracima od 1%

**ZAKLOPKA**  
Pokreće i zaustavlja vodoravno kretanje zaklopke. Držite pritisnuto 2 sekunde za pokretanje automatskog okomitog kretanja zaklopke.



## REŽIM

Prolazak kroz režime rada kako slijedi: AUTO → COOL → DRY → HEAT → FAN

**NAPOMENA:** HEAT režim nije podržan kod jedinica samo za hlađenje.

## ECO/GEAR

Pritisnite ovu tipku za ulazak u štedljivi režim rada u sljedećem rasporedu: ECO → GEAR(75%) → GEAR(50%) → Prethodna postavka → ECO .....

## OK

Koristi se za potvrdu funkcija.

## TAJMER

Postavljanje tajmera za uklj. i isklj. jedinice

## INDIREKTNO PUHANJE

Ova funkcija izbjegava direktno puhanje zraka u tijelo i osigurava vam ugodan osjećaj hlađenja.

**NAPOMENA:** Ova funkcija je dostupna samo u Cool, Fan i Dry režimima.

## ČIŠĆENJE

Koristi se za pokretanje/isključivanje funkcije samostalnog čišćenja ili aktivnog čišćenja (ovisno o modelu, molimo pogledajte KORISNIČKI PRIRUČNIK).

## LED

Uključuje LED zaslon unutarnje jedinice i uključuje/isključuje zvuk upozorenja klima uređaja (ovisno o modelu), čime se kreira ugodna i tiha okolina.

## Turbo

Omogućuje postizanje postavljene temperature u najkraće moguće vrijeme.

Model: RG10A2(D2S)/BGEFU1, RG10Y2(D2S)/BGEF

RG10A10(D2S)/BGEF(20-28C/68-82 F)

RG10A(D2S)/BGEF&RG10A(D2S)/BGEFU1 (Značajka Fresh nije dostupna)

RG10A2(D2S)/BGCEFU1&RG10A2(D2S)/BGCEF

(samo modeli za hlađenje, AUTO režim u HEAT režim nisu dostupni)

**ON/OFF**  
Uklj/isklj uređaja.

**TEMP ^**  
Povećanje temperature u koracima od 1°C (1°F).  
Maks. temperatura je 30°C (86°F).

**NAPOMENA:** Istovremeno pritisnite tipke ^ i v na 3 sekunde i prikaz temperature će se mijenjati između °C i °F.

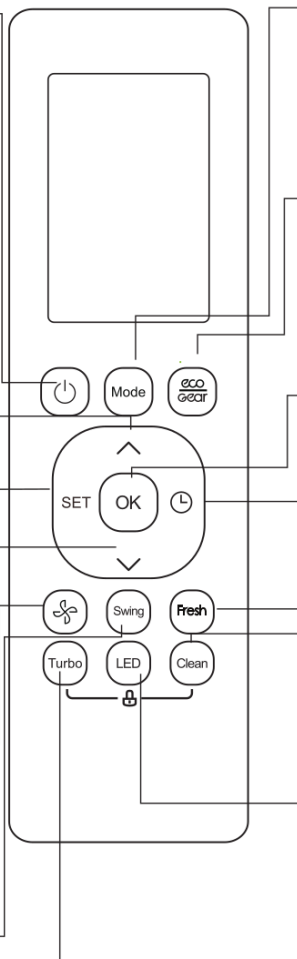
**NAMJEŠTANJE**  
Prolazak kroz funkcije kako slijedi: Breeze Away (☁) → Sleep (🌙) → Follow Me (👤) → AP mode (📶) → Breeze Away ...

Odabrani simbol će treptati na zaslonu, pritisnite OK za potvrdu

**TEMP v**  
Smanjenje temperature u koracima od 1°C (1°F).  
Min. temperatura je 16°C (60°F).

**BRZINA PUHALA**  
Odabir brzine puhalu sljedećim rasporedom: AU → 20% → 40% → 60% → 80% → 100%. Pritisnite tipku TEMP ^ i TEMP v za povećanje/smanjenje brzine puhalu u koracima od 1%

**ZAKLOPKA**  
Pokreće i zaustavlja vodoravno kretanje zaklopke. Držite pritisnuto 2 sekunde za pokretanje automatskog okomitog kretanja zaklopke.



**REŽIM**  
Prolazak kroz režime rada kako slijedi: AUTO → COOL → DRY → HEAT → FAN  
**NAPOMENA:** HEAT režim nije podržan kod jedinica samo za hlađenje.

**ECO/GEAR**  
Pritisnite ovu tipku za ulazak u štedljivi režim rada u sljedećem rasporedu: ECO → GEAR(75%) → GEAR(50%) → Prethodna postavka → ECO .....

**OK**  
Koristi se za potvrdu funkcija.

**TAJMER**  
Postavljanje tajmera za uklj. i isklj. jedinice

**FRESH**  
Koristi se za uključivanje/isključivanje Fresh funkcije.

**ČIŠĆENJE**  
Koristi se za pokretanje/isključivanje funkcije samostalnog čišćenja ili aktivnog čišćenja (ovisno o modelu, molimo pogledajte KORISNIČKI PRIRUČNIK).

**LED**  
Uključuje LED zaslon unutarnje jedinice i uključuje/isključuje zvuk upozorenja klima uređaja (ovisno o modelu), čime se kreira ugodna i tiha okolina.

**Turbo**  
Omogućuje postizanje postavljene temperature u najkraće moguće vrijeme.

**Model: RG10A1(D2S)/BGEF**

**ON/OFF**  
Uklj/isklj uredaja.

**TEMP ^**  
Povećanje temperature u koracima od 1°C (1°F).  
Maks. temperatura je 30°C (86°F).

**NAPOMENA:** Istovremeno pritisnite tipke ^ i v na 3 sekunde i prikaz temperature će se mijenjati između °C i °F.

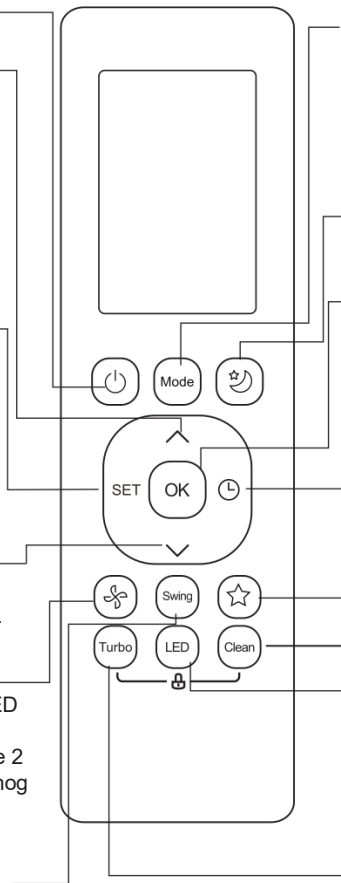
**NAMJEŠTANJE**  
Prolazak kroz funkcije kako slijedi: Fresh (🌀) → Follow Me (👤) → AP mode (📶) → Fresh...

Odabrani simbol će treptati na zaslonu, pritisnite OK za potvrdu

**TEMP v**  
Smanjenje temperature u koracima od 1°C (1°F).  
Min. temperatura je 16°C (60°F).

**BRZINA PUHALA**  
Odabir brzine puhalu sljedećim rasporedom: AUTO → LOW → MED → HIGH  
**NAPOMENA:** Držanjem ove tipke 2 sekunde uključit će se funkcija tihog rada.

**ZAKLOPKA**  
Pokreće i zaustavlja vodoravno kretanje zaklopke. Držite pritisnuto 2 sekunde za pokretanje automatskog okomitog kretanja zaklopke (neke jedinice)



**REŽIM**  
Prolazak kroz režime rada kako slijedi: AUTO → COOL → DRY → HEAT → FAN  
**NAPOMENA:** HEAT režim nije podržan kod jedinica samo za hlađenje.

**ŠTEDNJA**  
Štedi energiju tijekom razdoblja spavanja.

**OK**  
Koristi se za potvrdu funkcija.

**TAJMER**  
Postavljanje tajmera za uklj. i isklj. jedinice

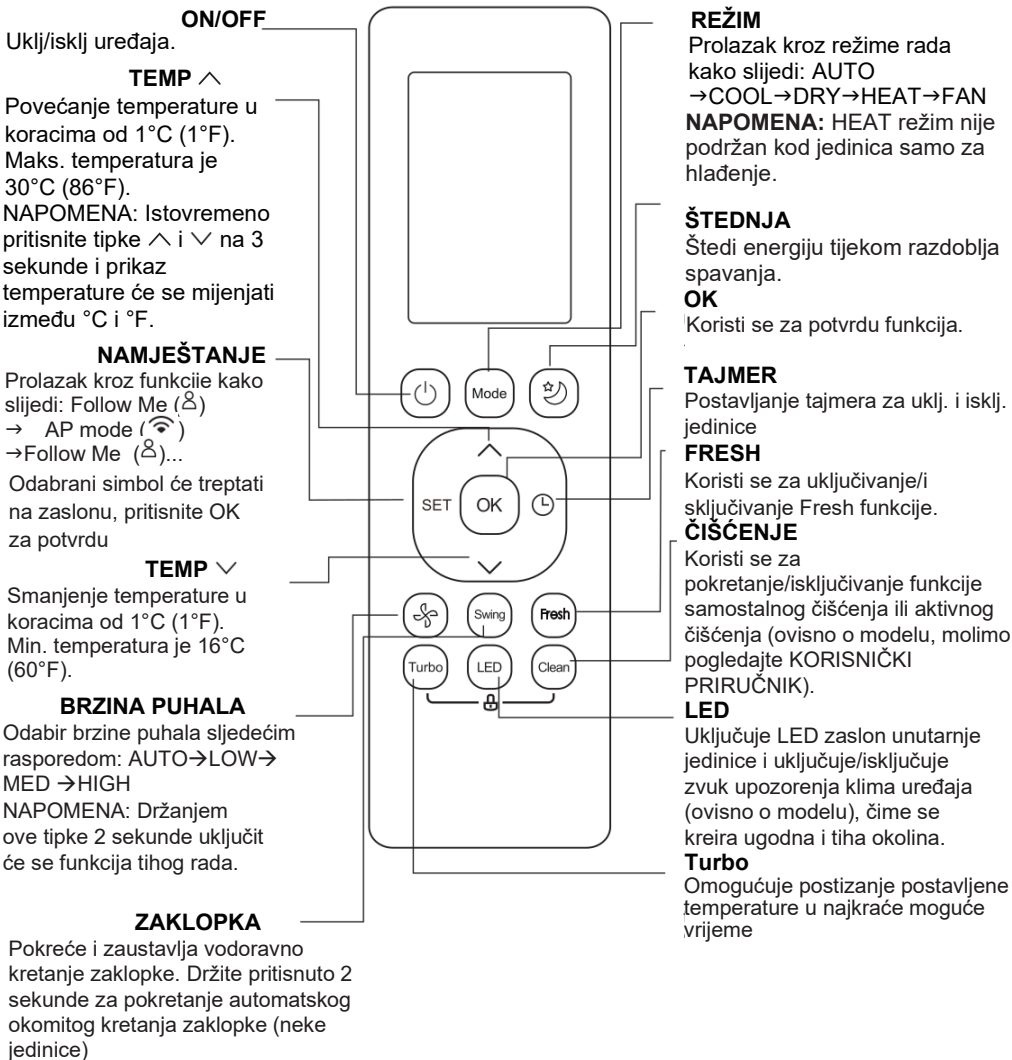
**PREČICA**  
Koristi se za vraćanje trenutnih postavki ili prethodnih postavki.

**ČIŠĆENJE**  
Koristi se za pokretanje/isključivanje funkcije samostalnog čišćenja ili aktivnog čišćenja (ovisno o modelu, molimo pogledajte KORISNIČKI PRIRUČNIK).

**LED**  
Uključuje LED zaslon unutarnje jedinice i uključuje/isključuje zvuk upozorenja klima uređaja (ovisno o modelu), čime se kreira ugodna i tiha okolina.

**Turbo**  
Omogućuje postizanje postavljene temperature u najkraće moguće vrijeme.

Model: **RG10B(D2)/BGEF** (Značajka Fresh nije dostupna)  
**RG10B10(D2)/BGEF & RG10B10(D2)/BGCEF(20-28°C/68-82°F)**  
**RG10B2(D2)/BGCEF & RG10B10(D2)/BGCEF** (samo model za hlađenje, AUTO režim i HEAT režim nisu dostupni)  
**RG10Y1(D2)/BGEF**

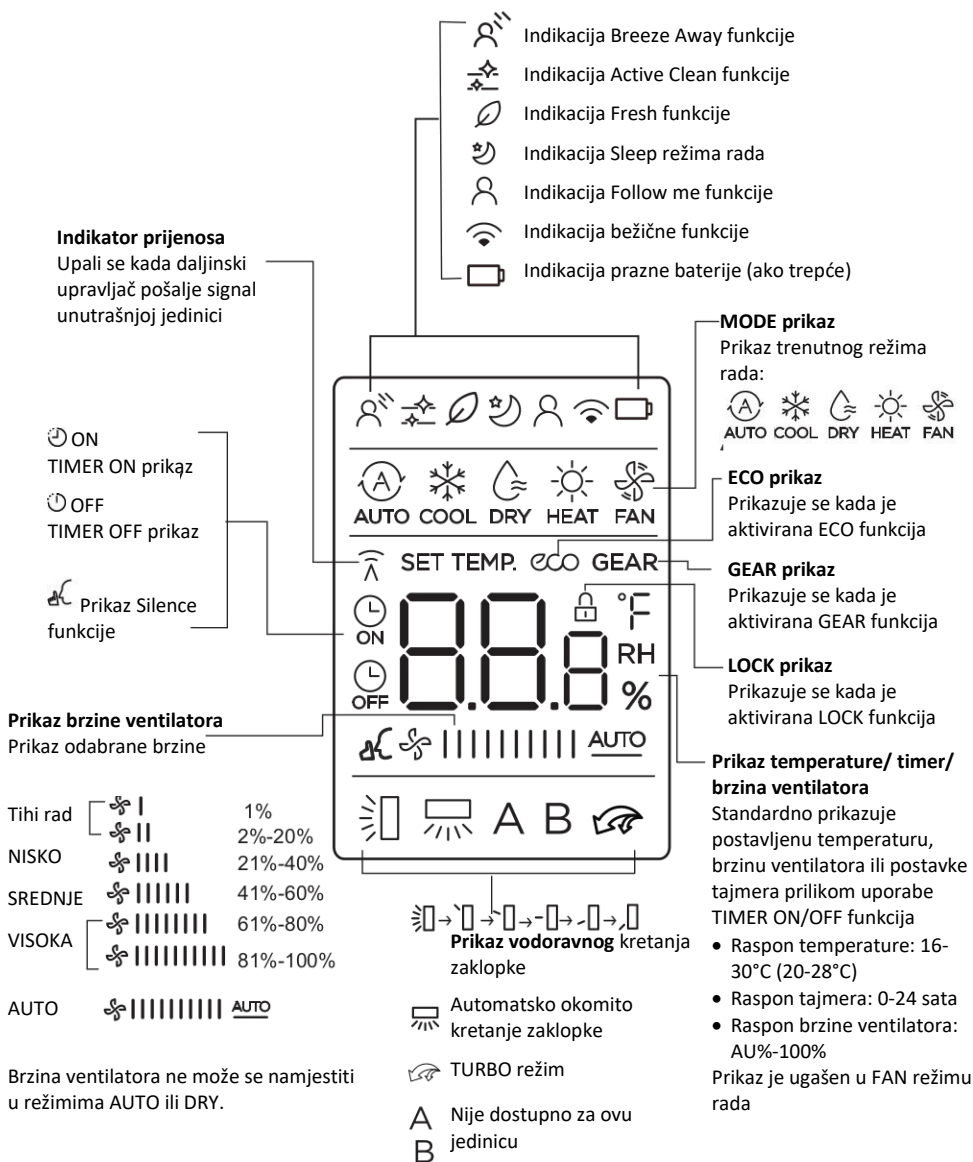


**Model: RG10B1(D2)/BGEF**



## Indikatori na zaslonu daljinskog upravljača

Informacije se prikazuju da je daljinski upravljač uključen.



### Napomena:

Svi indikatori na slici samo su ilustrativni. Ali tijekom stvarne uporabe na zaslonu se prikazuju samo znakovi odgovarajuće funkcije

# Kako koristiti osnovne funkcije



**PAŽNJA**

*Prije uporabe, provjerite je li jedinica spojena na napajanje i je li napajanje dostupno.*

## AUTO režim

Odaberite AUTO režim rada



Postavite željenu temperaturu



Uključite klima uređaj



### NAPOMENA:

1. U AUTO režimu, jedinica automatski odabire funkcije hlađenja (COOL), puhanja (FAN), ili grijanja (HEAT) u skladu s postavljenom temperaturom.
2. U AUTO režimu nije moguće postaviti brzinu puhalo.

## COOL ili HEAT režim

Odaberite COOL/HEAT režim



Postavite temperaturu



Postavite brzinu puhalo



Uključite klima uređaj



## DRY režim

Odaberite DRY režim



Postavite željenu temperaturu



Uključite klima uređaj



**NAPOMENA:** U DRY režimu, brzina puhalo se ne može podesiti, jer se kontrolira automatski.

## FAN režim

Odaberite FAN režim



Postavite brzinu puhalo



Uključite klima uređaj



**NAPOMENA:** U FAN režimu, ne možete podesiti temperaturu. Kao rezultat na zaslonu daljinskog upravljača se ne prikazuje temperatura.

## Namještanje TIMER funkcije

**TIMER ON/OFF** – postavlja trajanje tajmera nakon kojega će se jedinica automatski uključiti/isključiti.

### TIMER ON funkcija

Pritisnite TIMER za iniciranje ON vremenske sekvence



Pritisnite  $\wedge$  ili  $\vee$  za postavljenje vremena uključivanja jedinice



Usmjerite daljinski prema jedinici i pričekajte 1 sek., aktivira se TIMER ON



### TIMER OFF funkcija

Pritisnite TIMER za iniciranje OFF vremenske sekvence



Pritisnite  $\wedge$  ili  $\vee$  za postavljenje vremena isključivanja jedinice



Usmjerite daljinski prema jedinici i pričekajte 1 sek., aktivira se TIMER OFF

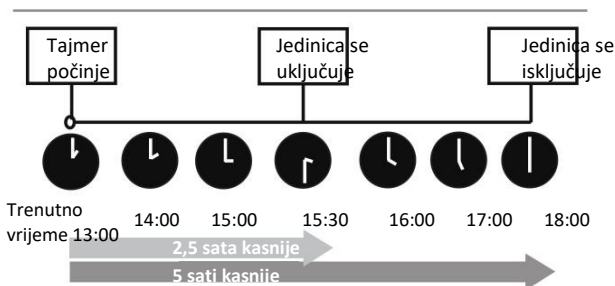
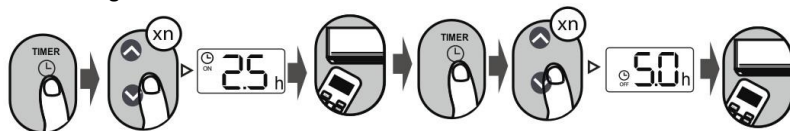


### NAPOMENA:

- Prilikom namještanja TIMER ON ili TIMER OFF, sa svakim pritiskom vrijeme će se povećavati u 30 minutnim koracima. Nakon 10 sati i do 24 sata, povećavati će se u koracima od 1 sata. (Na primjer, pritisnite 5 puta podešavanje 2,5h, i pritisnete 10 puta za 5 h). Nakon 24 sata, tajmer se vraća na nulu.
- Obje funkcije možete isključiti postavljanjem tajmera na „0.0h“.

### TIMER ON & OFF postavka (primjer)

Uzmite u obzir da se vremenska razdoblja koje postavite za obje funkcije odnose na sate nakon trenutnog vremena.

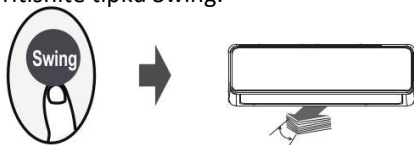


Primjer: Ako je trenutno 13:00 sati, za postavljanje tajmera prema gornjim koracima, jedinica će se uključiti 2,5h kasnije (15:30) i isključiti u 18:00.

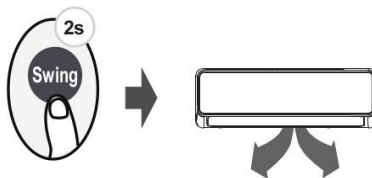
## Kako koristiti napredne funkcije

### SWING funkcija

Pritisnite tipku Swing.

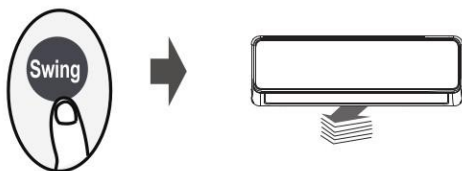


Vodoravna zaklopka će se automatski kretati gore-dolje kada se pritisne tipka Swing. Za zaustavljanje ponovo pritisnite tipku.



Držite tipku pritisnuta duže od 2 sekunde i aktivira se okomito kretanje zaklopke (ovisno o modelu).

### Smjer protoka zraka



Ako nastavite pritiskati tipku SWING moguće je odabrati pet smjerova protoka zraka. Sa svakim pritiskom na tipku, zaklopka se može kretati u određenom rasponu. Pritisnite tipku dok ne odaberete željeni smjer.

**NAPOMENA:** Kada je jedinica isključena, istovremeno pritisnite i držite tipke MODE i SWING na jednu sekundu i zaklopka će se otvoriti pod određenim kutom što olakšava čišćenje. Istovremeno pritisnite i držite tipke MODE i SWING jednu sekundu za resetiranje zaklopke (ovisno o modelu).

### LED ZASLON



Pritisnite LED tipku

Pritisnite ovu tipku za uklj. i isklj. zaslona unutrašnje jedinice



Pritisnite ovu tipku duže od 5 sekundi (neke jedinice)

Nastavite pritiskati ovu tipku 5 sekundi i unutrašnja jedinica će prikazati stvarnu temperaturu prostorije. Ponovo pritisnite na 5 sekundi i jedinica se vraća na prikaz temperature podešavanja.

### ECO/GEAR funkcija



Pritisnite X-ECO tipku za ulazak u režim štednje energije u sljedećem rasporedu:

Eco → GEAR (75%) → GEAR (50%) → Prethodni režim rada → ECO...

Napomena: Ova funkcija je jedino dostupna u COOL režimu rada.

### **ECO način rada:**

U režimu hlađenja, kada pritisnete ovu tipku, daljinski upravljač će automatski namjestiti temperaturu na 24°C i brzinu ventilatora na Auto, kako bi se uštedjela energija (ali samo ako je postavljena temperatura ispod 24°C). Ako je postavljena temperatura iznad 24°C, pritisnite tipku ECO i brzina ventilatora će se prebaciti na Auto, a postavljena temperatura se neće mijenjati.

### **NAPOMENA:**

Pritisak ECO tipke ili promjena režima rada ili namještanje temperature na nižu od 24°C prekinuti će ECO funkciju.

U ECO načinu rada, postavljena temperatura bi trebala biti 24°C ili viša, što može rezultirati u nedovoljnom hlađenju. Ako se ne osjećate ugodno, samo ponovo pritisnite ECO tipku, kako biste prekinuli ovu funkciju.

### **GEAR način rada:**

Pritisnite ovu tipku kako biste ušli u režim učinkovitog trošenja energije ovim redosljedom:

75% (do 75% potrošnje el. energije)



50% (do 50% potrošnje el. energije)



Prethodna postavka

U GEAR načinu rada, prikaz na daljinskom ispravljaču će se izmjenjivati između prikaza potrošnje električne energije i postavljene temperature.



### **FUNKCIJA SHORTCUT**

Pritiskom na ovu tipku kada je daljinski upravljač upaljen, sustav će se automatski vratiti na prijašnje postavke (način rada, zadana temp., brzina ventilatora i funkcija Sleep, ako je bila aktivirana).

Pritiskom na ovu tipku dulje od 2 sekunde, sustav će se automatski vratiti na aktualne postavke (način rada, zadana temp., brzina ventilatora i funkcija Sleep, ako je bila aktivirana).

### Funkcija tihog rada



Držite pritisnutu FAN tipku duže od 2 sekunde kako biste aktivirali/deaktivirali **Silence** funkciju (neke jedinice). Zbog niske učestalosti rada kompresora, to može rezultirati u nedovoljnom kapacitetu hlađenja i grijanja. Pritiskom na tipku ON/OFF, Mode, Sleep, Turbo ili Clean tijekom rada i Silence funkcija će biti deaktivirana.

### FP funkcija

Pritisnite ovu tipku 2 puta unutar jedne sekunde u režimu HEAT i postavlja se temperatura od 16°C ili 20°C (za model RG10A10(B2)/BGEF).

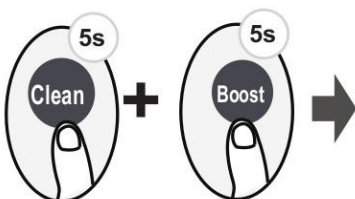


Jedinica će raditi s visokom brzinom ventilatora (dok je kompresor uključen) s automatskim postavljanjem temperature na 8°C.

**Napomena:** Ova funkcija može se postaviti samo za klima uređaj s toplinskom pumpom.

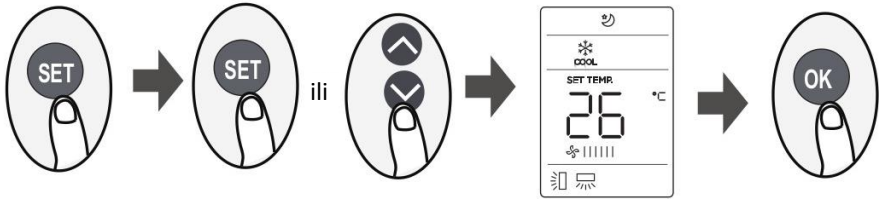
Pritisnite ovu tipku 2 puta u režimu HEAT i postavite temperaturu na 16°C kako biste aktivirali funkciju FP. Pritiskom na tipku ON/OFF, Mode, Sleep, Fan ili Temp tijekom rada i FP funkcija će biti deaktivirana.

### LOCK funkcija



Istovremeno pritisnite tipke Clean i Boost duže od 5 sekundi i tipke će se zaključati. Sve tipke neće reagirati osim ponovnog pritiska na ove dvije tipke na dvije sekunde kako biste otključali tipke.

## SET funkcija



- Pritisnite tipku SET za ulazak u podešavanje funkcija, te nakon toga pritisnite tipku SET ili tipku TEMP  $\wedge$  ili TEMP  $\vee$  za odabir željene funkcije. Odabrani simbol na zaslonu će treptati i pritisnite OK za potvrdu.
- Za odustajanje od odabrane funkcije jednostavno ponovite gornji postupak.
- Pritisnite tipku SET za prolazak kroz funkcije kako slijedi:  
Breeze Away\*( $\text{R}^{\text{N}}$ )  $\rightarrow$  Fresh\*( $\text{Q}$ )  $\rightarrow$  Sleep ( $\text{S}$ )  $\rightarrow$  Follow Me ( $\text{L}$ )  $\rightarrow$  AP režim ( $\text{W}$ )  
[\*]: Ako vaš daljinski upravljač ima Breeze Away tipku ili Fresh tipku, ne možete koristiti SET tipku za odabir Breeze Away ili Fresh funkcije.

### Breeze Away funkcija ( $\text{R}^{\text{N}}$ ) (neke jedinice):

Ovom funkcijom se izbjegava direktno puhanje u tijelo što stvara ugodnu hladnoću.

**NAPOMENA:** Ova funkcija je dostupna samo u režimima Cool, Fan i Dry.

### FRESH funkcija ( $\text{Q}$ ) (neke jedinice):

Kada se aktivira funkcija FRESH, uključuje se ionizator/UV lampa/Plazma skupljač prašine (ovisno o modelu) što pomaže uklanjanju peludi i nečistoća iz zraka.

### Sleep funkcija ( $\text{S}$ ):

SLEEP funkcija se koristi za smanjenje potrošnje energije kada spavate (i ne trebate jednaku temperaturu za udobnost). Ova funkcija može se jedino aktivirati preko daljinskog upravljača. Za detalje, pogledajte „rad tijekom spavanja” u „KORISNIČKOM PRIRUČNIKU”.

**Napomena:** SLEEP funkcija nije dostupna u FAN ili DRY režimu rada.

### Follow me funkcija ( $\text{L}$ ):

FOLLOW ME funkcija omogućuje daljinskom upravljaču da mjeri temperaturu na njegovoj trenutnoj lokaciji i da šalje signal klima uređaju u intervalima od 3 minute. Prilikom uporabe režima AUTO, COOL ili HEAT, mjerenje temperature na lokaciji daljinskog upravljača (umjesto na lokaciji unutrašnje jedinice), klima uređaju će omogućiti optimiziranje temperature oko vas i osiguravanje maksimalne udobnosti.

**NAPOMENA:** Pritisnite i držite Boost tipku sedam sekundi za pokretanje/zaustavljanje memorijske značajke Follow me funkcije.

- Ako je memorijska značajka aktivirana, na 3 sekunde se prikazuje „On”.
- Ako je memorijska značajka deaktivirana, na 3 sekunde se prikazuje „Of”.
- Dok je ova značajka aktivirana, pritisak ON/OFF tipke, prebacivanje režima rada ili prekid napajanja neće deaktivirati Follow me funkciju.

**AP funkcija (📶) (neke jedinice):**

Odaberite AP režim za provođenje konfiguracije bežične mreže. Za neke jedinice, to neće raditi pritiskom na tipku SET. Za ulazak u AP režim, kontinuirano pritisćite LED tipku nekoliko puta unutar 10 sekundi.

U svrhu poboljšanja proizvoda, dizajn i specifikacije podložni su promjenama bez prethodne najave. Za detalje obratite se distributeru ili proizvođaču.



# **REMOTE CONTROLLER**

# **OWNER'S MANUAL**

## **IMPORTANT NOTE:**

Thank you for purchasing our air conditioner. Please read this manual carefully before operating your new air conditioning unit. Make sure to save this manual for future reference.

# Table of Contents

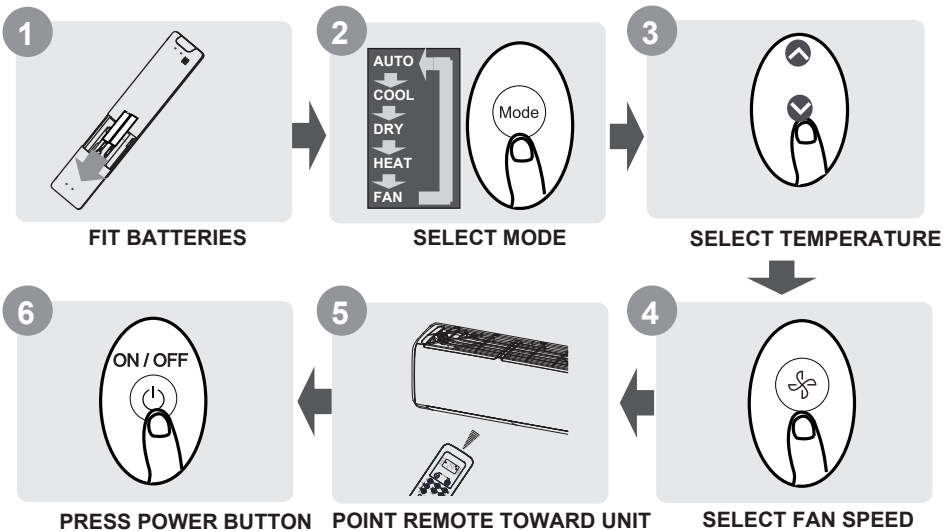
<b>Remote Controller Specifications .....</b>	<b>02</b>
<b>Handling the Remote Controller .....</b>	<b>03</b>
<b>Buttons and Functions .....</b>	<b>04</b>
<b>Remote Screen Indicators .....</b>	<b>08</b>
<b>How to Use Basic Functions .....</b>	<b>09</b>
<b>How to Use Advanced Functions .....</b>	<b>11</b>

# Remote Controller Specifications

<b>Model</b>	RG10A(D2S)/BGEF, RG10A(D2S)/BGEFU1, RG10A1(D2S)/BGEF, RG10A2(D2S)/BGEFU1, RG10A2(D2S)/BGCEFU1, RG10A2(D2S)/BGCEF, RG10A10(D2S)/BGEF, RG10B(D2)/BGEF, RG10B1(D2)/BGEF, RG10B2(D2)/BGCEF, RG10B10(D2)/BGEF, RG10B10(D2)/BGCEF, RG10Y1(D2)/BGEF, RG10Y2(D2S)/BGEF, RG10F(D)/BGEF
<b>Rated Voltage</b>	3.0V( Dry batteries R03/LR03×2)
<b>Signal Receiving Range</b>	8m
<b>Environment</b>	-5°C~60°C(23°F~140°F)

**NOTE:** For models of RG10Y1 (D2)/BGEF, RG10Y2(D2S)/BGEF, If the unit is turned off under COOL, AUTO or DRY mode with the set temperature less than 24°C, the set temperature will be automatically set to 24°C when you turn on the unit again. If the unit is turned off under HEAT mode with the set temperature more than 24°C, the set temperature will be automatically set to 24°C when you turn on the unit again.

## Quick Start Guide



### NOT SURE WHAT A FUNCTION DOES?

Refer to the **How to Use Basic Functions** and **How to Use Advanced Functions** sections of this manual for a detailed description of how to use your air conditioner.

### SPECIAL NOTE

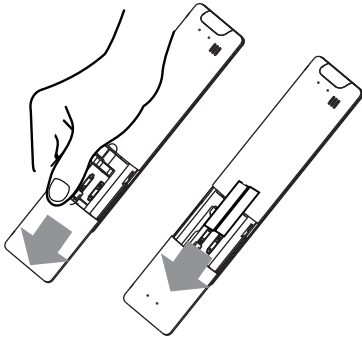
- Button designs on your unit may differ slightly from the example shown.
- If the indoor unit does not have a particular function, pressing that function's button on the remote control will have no effect.
- When there are wide differences between "Remote controller Manual" and "USER'S MANUAL" on function description, the description of "USER'S MANUAL" shall prevail.

# Handling the Remote Controller

## Inserting and Replacing Batteries

Your air conditioning unit may come with two batteries(some units). Put the batteries in the remote control before use.

1. Slide the back cover from the remote control downward, exposing the battery compartment.
2. Insert the batteries, paying attention to match up the (+) and (-) ends of the batteries with the symbols inside the battery compartment.
3. Slide the battery cover back into place.



## ! BATTERY NOTES

For optimum product performance:

- Do not mix old and new batteries, or batteries of different types.
- Do not leave batteries in the remote control if you don't plan on using the device for more than 2 months.



## BATTERY DISPOSAL

Do not dispose of batteries as unsorted municipal waste. Refer to local laws for proper disposal of batteries.

## TIPS FOR USING REMOTE CONTROL

- The remote control must be used within 8 meters of the unit.
- The unit will beep when remote signal is received.
- Curtains, other materials and direct sunlight can interfere with the infrared signal receiver.
- Remove batteries if the remote will not be used more than 2 months.

## NOTES FOR USING REMOTE CONTROL

The device could comply with the local national regulations.

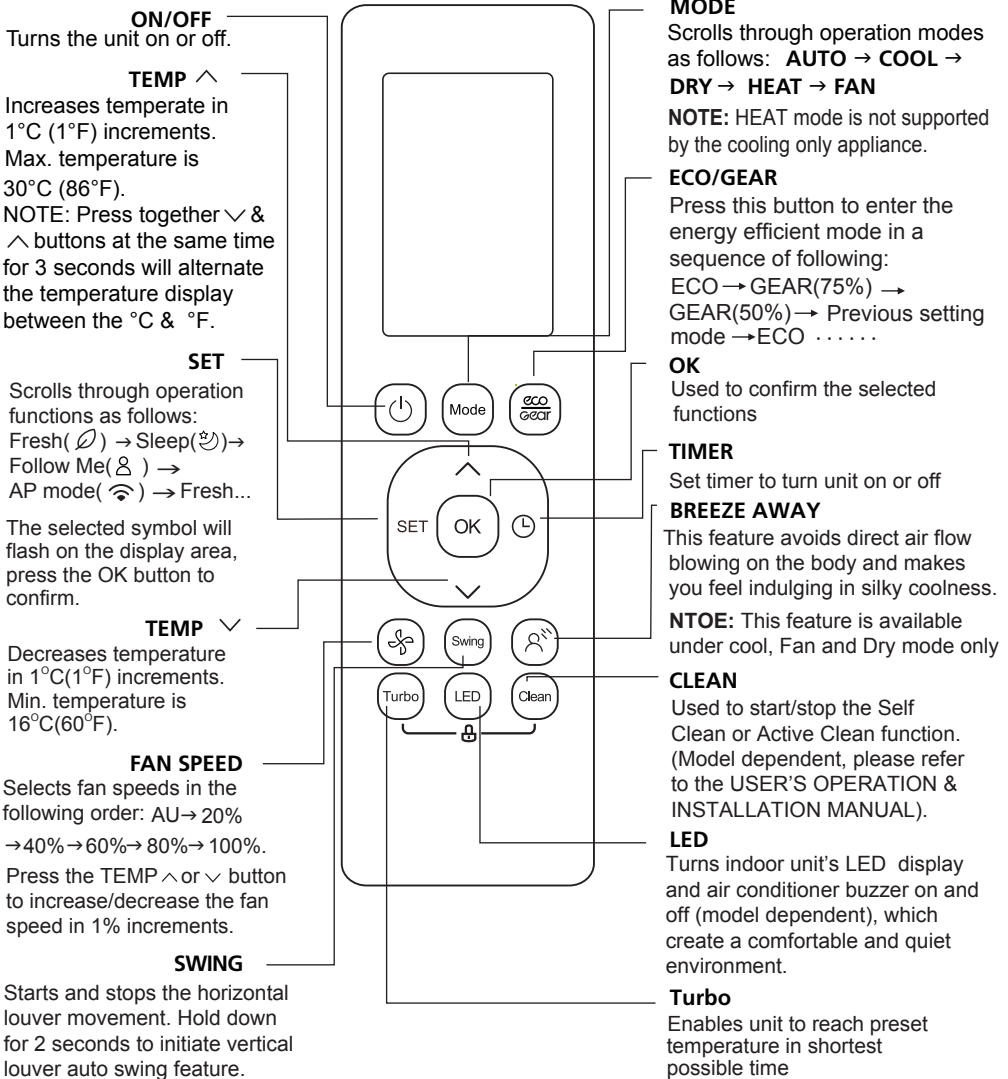
- In Canada, it should comply with CAN ICES-3(B)/NMB-3(B).
- In USA, this device complies with part 15 of the FCC Rules. Operation is subject to the following two conditions:
  - (1) This device may not cause harmful interference, and
  - (2) this device must accept any interference received, including interference that may cause undesired operation.

This equipment has been tested and found to comply with the limits for a Class B digital device, pursuant to part 15 of the FCC Rules. These limits are designed to provide reasonable protection against harmful interference in a residential installation. This equipment generates, uses and can radiate radio frequency energy and, if not installed and used in accordance with the instructions, may cause harmful interference to radio communications. However, there is no guarantee that interference will not occur in a particular installation. If this equipment does cause harmful interference to radio or television reception, which can be determined by turning the equipment off and on, the user is encouraged to try to correct the interference by one or more of the following measures:

- Reorient or relocate the receiving antenna.
- Increase the separation between the equipment and receiver.
- Connect the equipment into an outlet on a circuit different from that to which the receiver is connected.
- Consult the dealer or an experienced radio/TV technician for help.
- Changes or modifications not approved by the party responsible for compliance could void user's authority to operate the equipment.

# Buttons and Functions

Before you begin using your new air conditioner, make sure to familiarize yourself with its remote control. The following is a brief introduction to the remote control itself. For instructions on how to operate your air conditioner, refer to the **How to Use Basic Functions** section of this manual.



**Model:** RG10A2(D2S)/BGEFU1, RG10Y2(D2S)/BGEF  
 RG10A10(D2S)/BGEF(20-28°C/68-82°F)  
 RG10A(D2S)/BGEF & RG10A(D2S)/BGEFU1(Fresh feature is not available)  
 RG10A2(D2S)/BGCEFU1 & RG10A2(D2S)/BGCEF  
 (Cooling only models, AUTO mode and HEAT mode are not available)

**ON/OFF**  
Turns the unit on or off.

**TEMP ^**  
Increases temperature in 1°C (1°F) increments. Max. temperature is 30°C (86°F).  
**NOTE:** Press together ∨ & ^ buttons at the same time for 3 seconds will alternate the temperature display between the °C & °F.

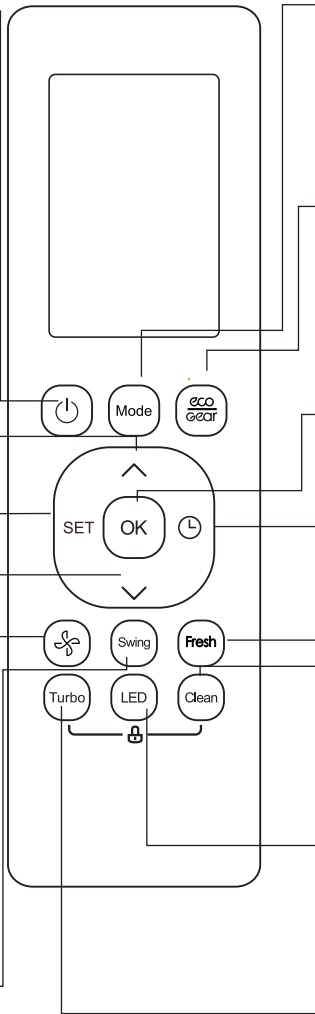
**SET**  
Scrolls through operation functions as follows:  
Breeze Away (🌀) → Sleep (🌙) → Follow Me (👤) → AP mode (📶) → Breeze Away ...

The selected symbol will flash on the display area, press OK button to confirm.

**TEMP ∨**  
Decreases temperature in 1°C (1°F) increments. Min. temperature is 16°C (60°F).

**FAN SPEED**  
Selects fan speeds in the following order: AU → 20% → 40% → 60% → 80% → 100%.  
Press the TEMP ^ or ∨ button to increase/decrease the fan speed in 1% increments.

**SWING**  
Starts and stops the horizontal louver movement. Hold down for 2 seconds to initiate vertical louver auto swing feature.



**MODE**  
Scrolls through operation modes as follows: **AUTO** → **COOL** → **DRY** → **HEAT** → **FAN**  
**NOTE:** HEAT mode is not supported by the cooling only appliance.

**ECO/GEAR**  
Press this button to enter the energy efficient mode in a sequence of following:  
ECO → GEAR(75%) → GEAR(50%) → Previous setting mode → ECO . . . . .

**OK**  
Used to confirm the selected functions

**TIMER**  
Set timer to turn unit on or off

**FRESH**  
Used to starts and stops the Fresh feature.

**CLEAN**  
Used to start/stop the Self Clean or Active Clean function. (Model dependent, please refer to the USER'S OPERATION & INSTALLATION MANUAL).

**LED**  
Turns indoor unit's LED display and air conditioner buzzer on and off (model dependent), which create a comfortable and quiet environment.

**Turbo**  
Enables unit to reach pr temperature in shortest possible time

Model: RG10A1(D2S)/BGEF

**ON/OFF**  
Turns the unit on or off.

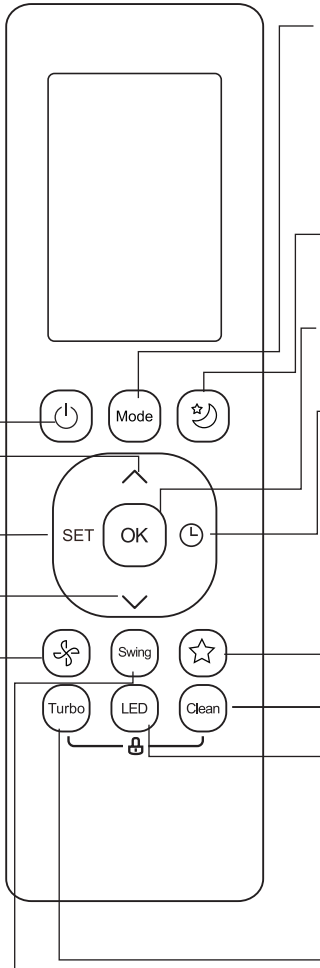
**TEMP ^**  
Increases temperature in 1°C (1°F) increments. Max. temperature is 30°C (86°F).  
**NOTE:** Press together ∨ & ^ buttons at the same time for 3 seconds will alternate the temperature display between the °C & °F.

**SET**  
Scrolls through operation functions as follows:  
Fresh (🍃) → Follow Me (⊗)  
AP mode (📶) → Fresh ....  
The selected symbol will flash on the display area, press the OK button to confirm.

**TEMP ∨**  
Decreases temperature in 1°C(1°F) increments. Min. temperature is 16°C(60°F).

**FAN SPEED**  
Selects fan speeds in the following order:  
AUTO → LOW→MED→ HIGH  
**NOTE:** Holding this button down for 2 seconds will activate Silence feature.

**SWING**  
Starts and stops the horizontal louver movement. Hold down for 2 seconds to initiate vertical louver auto swing feature(some units).



**MODE**  
Scrolls through operation modes as follows: **AUTO → COOL → DRY → HEAT → FAN**  
**NOTE:** HEAT mode is not supported by the cooling only appliance.

**SLEEP**  
Saves energy during sleeping hours.

**OK**  
Used to confirm the selected functions

**TIMER**  
Set timer to turn unit on or off.

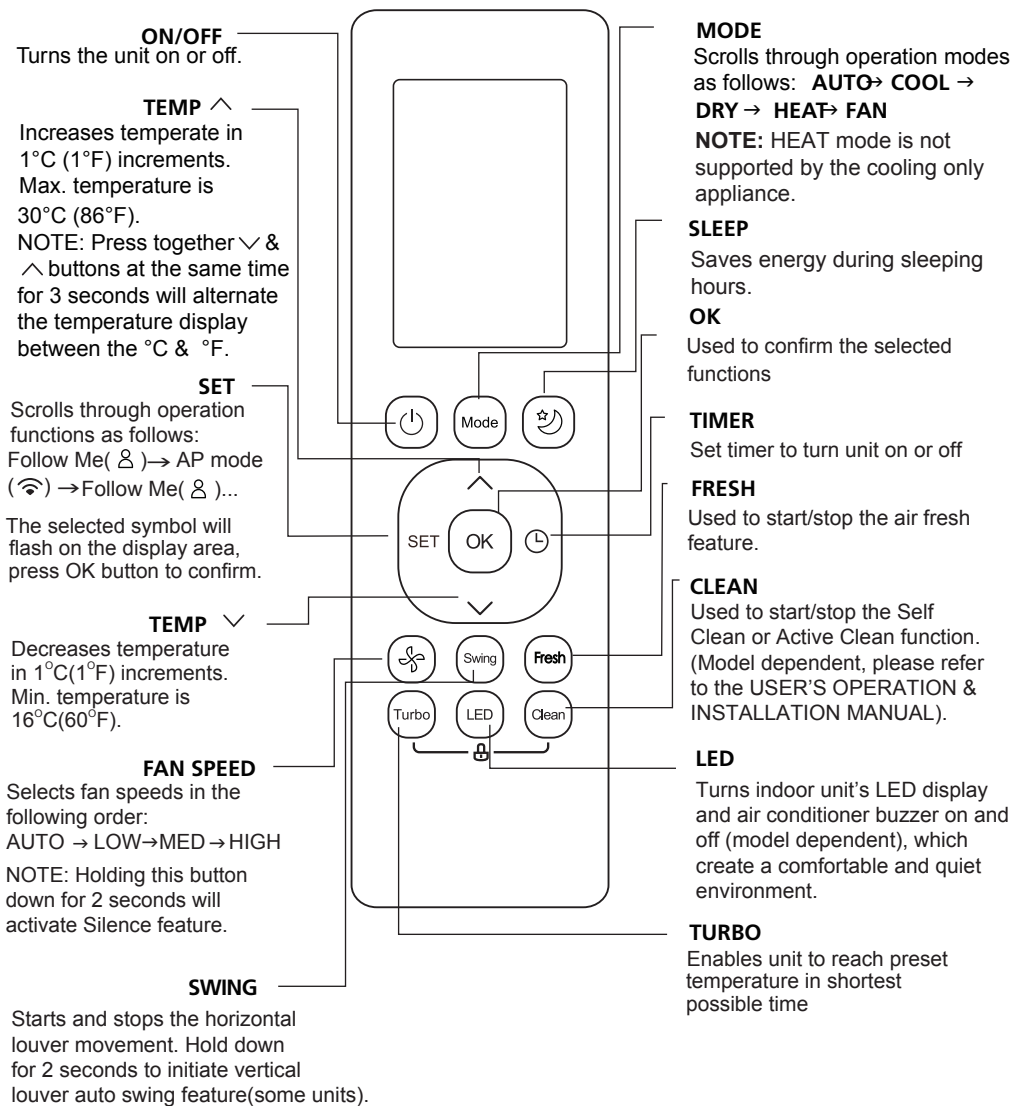
**SHORTCUT**  
Used to restore the current settings or resume previous settings.

**CLEAN**  
Used to start/stop the Self Clean or Active Clean function. (Model dependent, please refer to the USER'S OPERATION & INSTALLATION MANUAL).

**LED**  
Turns indoor unit's LED display and air conditioner buzzer on and off (model dependent), which create a comfortable and quiet environment.

**Turbo**  
Enables unit to reach preset temperature in shortest possible time

**Model: RG10B(D2)/BGEF(Fresh feature is not available)  
RG10B10(D2)/BGEF & RG10B10(D2)/BGCEF(20-28°C/68-82°F)  
RG10B2(D2)/BGCEF & RG10B10(D2)/BGCEF (Cooling only model,  
AUTO mode and HEAT mode are not available )  
RG10Y1(D2)/BGEF**

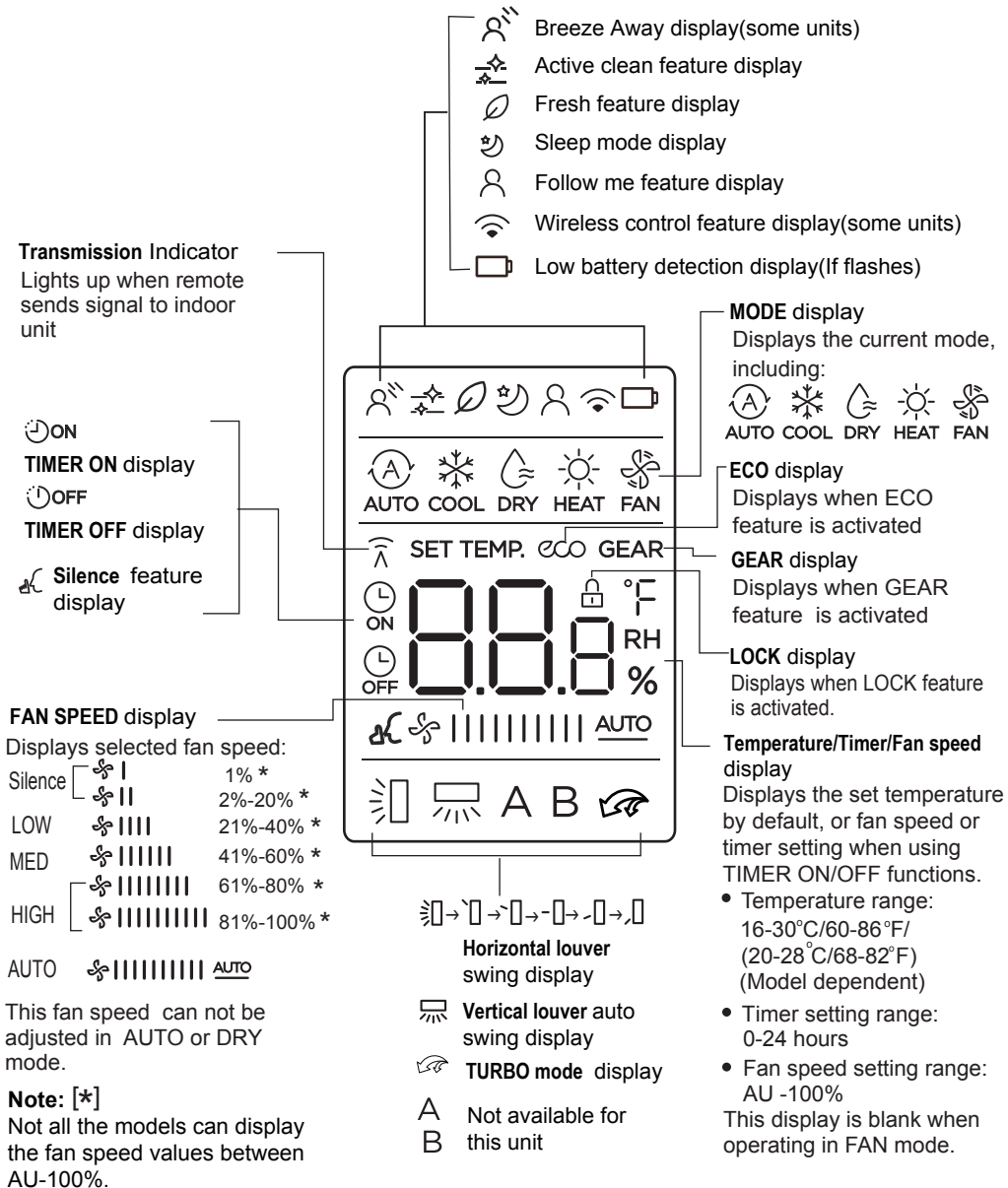


Model: RG10B1(D2)/BGEF



# Remote Screen Indicators

Information are displayed when the remote controller is power up.



# How to Use Basic Functions

**! ATTENTION** Before operation, please ensure the unit is plugged in and power is available.

## AUTO Mode

Select AUTO mode



Set your desired temperature



Turn on the air conditioner



### NOTE:

1. In AUTO mode, the unit will automatically select the COOL, FAN, or HEAT function based on the set temperature.
2. In AUTO mode, fan speed can not be set.

## COOL or HEAT Mode

Select COOL/HEAT mode



Set the temperature



Set the fan speed

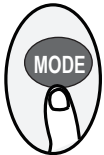


Turn on the air conditioner



## DRY Mode

Select DRY mode



Set your desired temperature



Turn on the air conditioner



**NOTE:** In DRY mode, fan speed can not be set since it has already been automatically controlled.

## FAN Mode

Select FAN mode



Set the fan speed



Turn on the air conditioner



**NOTE:** In FAN mode, you can't set the temperature. As a result, no temperature displays in remote screen.

## Setting the TIMER

**TIMER ON/OFF** - Set the amount of time after which the unit will automatically turn on/off.

### TIMER ON setting

Press **TIMER** button to initiate the ON time sequence.



Press **Temp. up** or **down** button for for multiple times to set the desired time to turn on the unit.



Point remote to unit and wait 1sec, the **TIMER ON** will be activated.



### TIMER OFF setting

Press **TIMER** button to initiate the OFF time sequence.



Press **Temp. up** or **down** button for for multiple times to set the desired time to turn off the unit.



Point remote to unit and wait 1sec, the **TIMER OFF** will be activated.

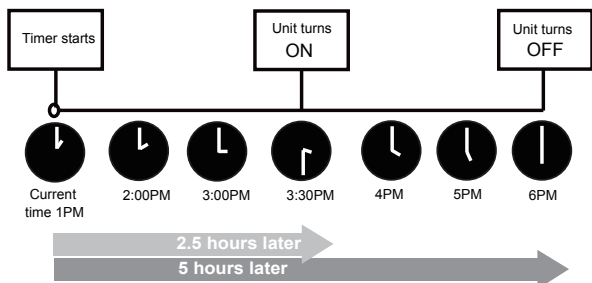
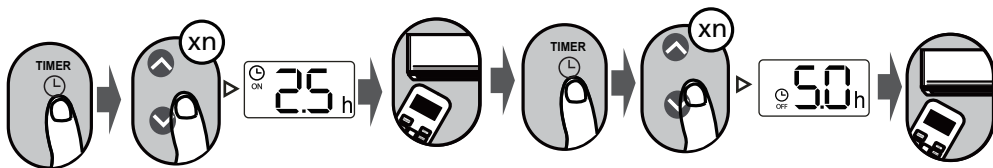


#### NOTE:

1. When setting the **TIMER ON** or **TIMER OFF**, the time will increase by 30 minutes increments with each press, up to 10 hours. After 10 hours and up to 24, it will increase in 1 hour increments. (For example, press 5 times to get 2.5h, and press 10 times to get 5h.) The timer will revert to 0.0 after 24.
2. Cancel either function by setting its timer to 0.0h.

### TIMER ON & OFF setting(example)

Keep in mind that the time periods you set for both functions refer to hours after the current time.

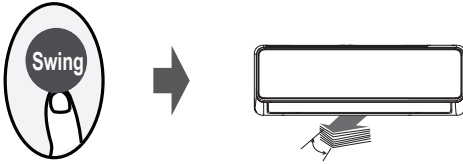


Example: If current timer is 1:00PM, to set the timer as above steps, the unit will turn on 2.5h later (3:30PM) and turn off at 6:00PM.

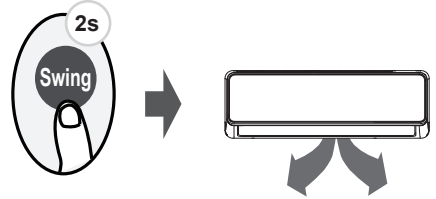
# How to Use Advanced Functions

## Swing function

Press Swing button

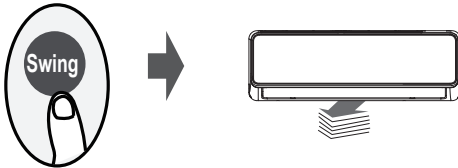


The horizontal louver will swing up and down automatically when pressing Swing button. Press again to make it stop.



Keep pressing this button more than 2 seconds, the vertical louver swing function is activated. (Model dependent)

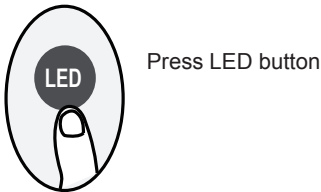
## Airflow direction



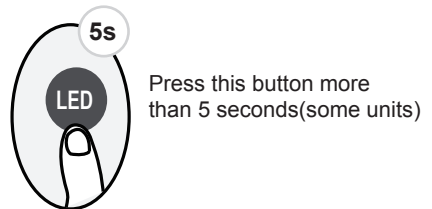
If continue to press the SWING button, five different airflow directions can be set. The louver can be move at a certain range each time you press the button. Press the button until the direction you prefer is reached.

**NOTE:** When the unit is off, press and hold **MODE** and **SWING** buttons together for one second, the louver will open for a certain angle, which makes it very convenient for cleaning. Press and hold **MODE** and **SWING** buttons together for one second to reset the louver(Model dependent).

## LED DISPLAY



Press this button to turn on and turn off the display on the indoor unit.



Keep pressing this button more than 5 seconds, the indoor unit will display the actual room temperature. Press more than 5 seconds again will revert back to display the setting temperature.

## ECO/GEAR function



Press this button to enter the energy efficient mode in a sequence of following:

ECO → GEAR(75%) → GEAR(50%) → Previous setting mode → ECO.....

Note: This function is only available under COOL mode.

### ECO operation:

Under cooling mode, press this button, the remote controller will adjust the temperature automatically to 24°C/75°F, fan speed of Auto to save energy (only when the set temperature is less than 24°C/75°F). If the set temperature is above 24°C/75°F, press the ECO button, the fan speed will change to Auto, the set temperature will remain unchanged.

### NOTE:

Pressing the ECO/GEAR button, or modifying the mode or adjusting the set temperature to less than 24°C/75°F will stop ECO operation.

Under ECO operation, the set temperature should be 24°C/75°F or above, it may result in insufficient cooling. If you feel uncomfortable, just press the ECO button again to stop it.

### GEAR operation:

Press the ECO/GEAR button to enter the GEAR operation as following:  
75%(up to 75% electrical energy consumption)



50%(up to 50% electrical energy consumption)



Previous setting mode.

Under GEAR operation, the display on the remote controller will alternate between electrical energy consumption and set temperature.

## SHORTCUT function

Press SHORTCUT button(some units)



Push this button when remote controller is on, the system will automatically revert back to the previous settings including operating mode, setting temperature, fan speed level and sleep feature (if activated).

If pushing more than 2 seconds, the system will automatically restore the current operation settings including operating mode, setting temperature, fan speed level and sleep feature (if activated).

## Silence function



Keep pressing Fan button for more than 2 seconds to activate/disable Silence function(some units).

Due to low frequency operation of compressor, it may result in insufficient cooling and heating capacity. Press ON/OFF, Mode, Sleep, Turbo or Clean button while operating will cancel silence function.

## FP function



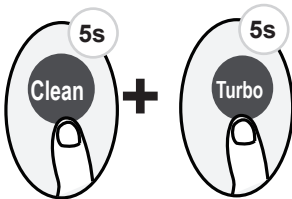
The unit will operate at high fan speed (while compressor on) with temperature automatically set to 8°C/46°F.

**Note:** This function is for heat pump air conditioner only.

Press this button 2 times during one second under HEAT Mode and setting temperature of 16°C/60°F or 20°C/68°F (for models of RG10A10(D2S)/BGEF, RG10B10(D2)/BGEF and RG10B10(D2)/BGCEF) to activate FP function.

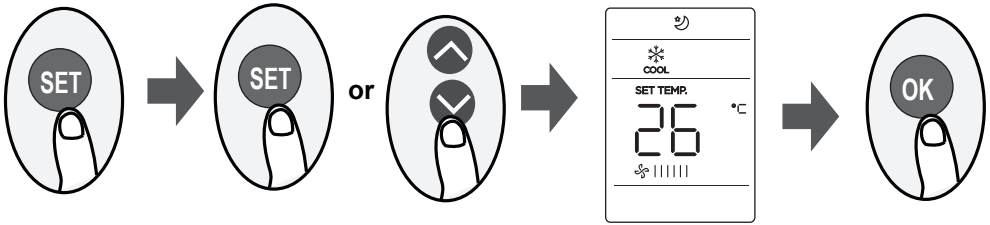
Press On/Off, Sleep, Mode, Fan and Temp. button while operating will cancel this function.

## LOCK function



Press together **Clean** button and **Turbo** button at the same time more than 5 seconds to activate Lock function. All buttons will not response except pressing these two buttons for two seconds again to disable locking.

## SET function



- Press the SET button to enter the function setting, then press SET button or TEMP▼ or TEMP▲ button to select the desired function. The selected symbol will flash on the display area, press the OK button to confirm.
- To cancel the selected function, just perform the same procedures as above.
- Press the SET button to scroll through operation functions as follows:  
Breeze Away\*(☼) → Fresh\*(∅) → Sleep(☺) → Follow Me(⊗) → AP mode(📶)  
[\*]: If your remote controller has Breeze Away button, Fresh button or Sleep button, you can not use the SET button to select the Breeze Away, Fresh or Sleep feature.

### Breeze Away function(☼) (some units) :

This feature avoids direct air flow blowing on the body and makes you feel indulging in silky coolness.

**NTOE:** This feature is available under cool, Fan and Dry mode only.

### FRESH function(∅) (some units) :

When the FRESH function is initiated, the ion generator is energized and will help to purify the air in the room.

### Sleep function(☺) :

The SLEEP function is used to decrease energy use while you sleep (and don't need the same temperature settings to stay comfortable). This function can only be activated via remote control.

For the detail, see "sleep operation" in "USER'S MANUAL"

**Note:** The SLEEP function is not available in FAN or DRY mode.

### Follow me function(⊗) :

The FOLLOW ME function enables the remote control to measure the temperature at its current location and send this signal to the air conditioner every 3 minutes interval. When using AUTO, COOL or HEAT modes, measuring ambient temperature from the remote control (instead of from the indoor unit itself) will enable the air conditioner to optimize the temperature around you and ensure maximum comfort.

**NOTE:** Press and hold Turbo button for seven seconds to start/stop memory feature of Follow Me function.

- If the memory feature is activated, "On" displays for 3 seconds on the screen.
- If the memory feature is stopped, "OF" displays for 3 seconds on the screen.
- While the memory feature is activated, press the ON/OFF button, shift the mode or power failure will not cancel the Follow me function.

### AP function(📶) (some units) :

Choose AP mode to do wireless network configuration. For some units, it doesn't work by pressing the SET button. To enter the AP mode, continuously press the LED button seven times in 10 seconds.

The design and specifications are subject to change without prior notice for product improvement. Consult with the sales agency or manufacturer for details.

**CR2756-RG10(D2S)**